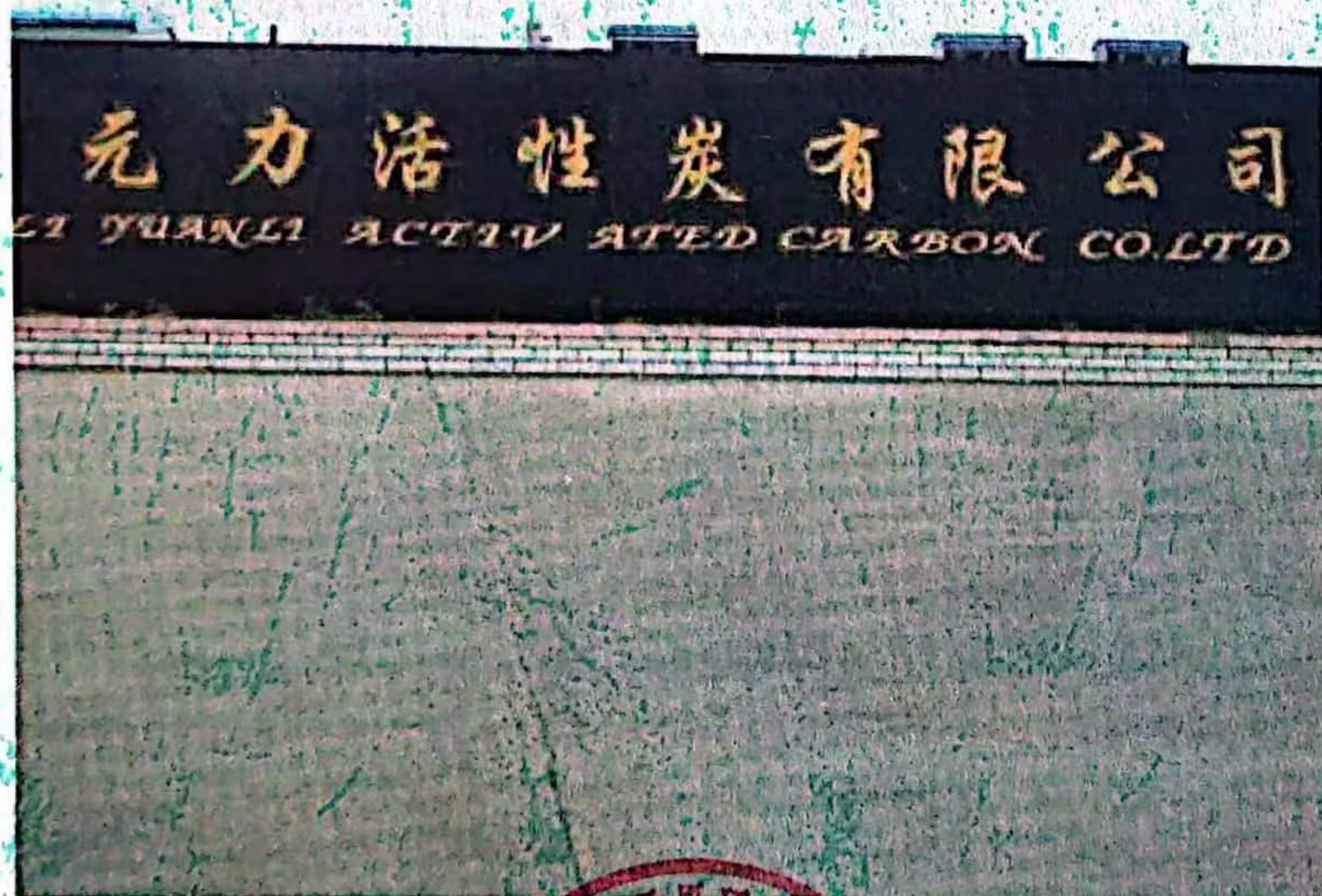


# 满洲里元力活性炭有限公司土壤 污染隐患排查及整改方案



满洲里元力活性炭有限公司

编制单位：内蒙古天厚环保科技有限公司

二〇二二年八月



## 目 录

1 总论 .....	1
1.1 编制背景 .....	1
1.2 排查目的和原则 .....	3
1.2.1 排查目的 .....	3
1.2.2 排查原则 .....	3
1.3 排查范围 .....	4
1.4 编制依据 .....	4
2 企业概况 .....	7
2.1 企业基础信息 .....	7
2.2 建设项目概况 .....	7
2.2.1 企业地理位置及平面布置图 .....	7
2.2.2 工程建设内容 .....	8
2.2.3 主要生产设备 .....	10
2.3 原辅料及产品情况 .....	11
2.4 生产工艺及产排污环节 .....	11
2.4.1 生产工艺 .....	11
2.4.2 工程产污环节 .....	12
2.4.3 污染防治情况 .....	13



2.5 涉及的有毒有害物质 .....	15
2.6 污染防治措施 .....	15
2.6.1 生态保护措施落实情况 .....	15
2.6.2 大气污染防治措施落实情况 .....	16
2.6.3 水污染防治措施落实情况 .....	18
2.6.4 噪声污染防治措施落实情况 .....	19
2.6.5 固体废物污染防治措施落实情况 .....	19
2.6.6 事故风险防范措施 .....	20
2.7 历史土壤和地下水环境监测信息 .....	22
3 排查方法 .....	23
3.1 资料收集 .....	23
3.2 人员访谈 .....	24
3.3 重点场所或者重点设施设备确定 .....	25
3.4 现场排查方法 .....	26
3.4.1 液体储存区 .....	26
3.4.2 散装液体转运与车内运输区 .....	27
3.4.3 货物的储存和运输区 .....	28
3.4.4 生产区 .....	29
3.4.5 其他活动区 .....	29



4 土壤污染隐患排查 .....	31
4.1 重点场所、重点设施设备隐患排查 .....	31
4.1.1 液体储存区 .....	31
4.1.2 散装液体转运与厂内运输 .....	31
4.1.3 货物的储存和传输 .....	32
4.1.4 生产区 .....	33
4.1.5 其他活动区 .....	34
4.2 隐患排查台账 .....	36
5 结论和建议 .....	39
5.1 隐患排查结论 .....	39
5.2 隐患整改方案或建议 .....	41
5.2.1 工程整改方案 .....	41
5.2.2 土壤污染防治监管措施整改方案 .....	41
5.3 对土壤和地下水自行监测工作建议 .....	42
6 附件 .....	43
6.1 厂区平面布置图 .....	43
6.2 有毒有害物质信息清单 .....	43
6.3 调查范围内现场排查及人员访谈表 .....	44
6.4 重点场所或者重点设施设备清单 .....	48



6.5 人员访谈记录 .....	49
6.6关于更新呼伦贝尔市2022年土壤污染重点监管单位名录的 通知 .....	72
6.7企业营业执照 .....	76
6.8企业排污许可证 .....	77



# 1 总论

## 1.1 编制背景

满洲里元力活性炭有限公司位于内蒙古自治区满洲里市扎赉诺尔区重化工业基地，满洲里元力活性炭有限公司于2007年5月成立，位于内蒙古满洲里市扎区重化工基地，占地面积82649平方米，公司注册资本1.6亿，环保投资2588万元。此项目一期建设（年产一万吨活性炭项目）是由浙江鑫富药业股份有限公司在内蒙古满洲里市成立的全资子公司。满洲里鑫富活性炭有限公司项目《年产30000吨木质活性炭产业化项目环境影响报告表》于2007年7月31日经内蒙古自治区环境保护厅批复，审批文号为（蒙环表（2007）160号）。满洲里元力活性炭有限公司于2012年6月25日收购满洲里鑫富活性炭有限公司100%股权，满洲里鑫富活性炭有限公司更名为满洲里元力活性炭有限公司。2012年12月24日满洲里市环境保护局出具《关于同意满洲里鑫富活性炭有限公司项目名称和业主变更的函》（满环建（2012）46号），该项目业主变更后，满洲里元力活性炭有限公司承担原满洲里鑫福活性炭有限公司《年产30000吨木质活性炭产业化项目环境影响报告表》批复（蒙环表（2007）160号）。

由于产量及建设单位发生变化与原环评报告不符，因此本项目重新编制环评报告表。该公司于2017年3月委托煤炭科学技术研究院有限公司编制了年产10000吨木质活性炭产业化项目的环境影响评价报告表。扎赉诺尔区环境保护局于2017年8月29日以“扎环建字[2017]18号”文对《满洲里元力活性炭有限公司年产10000吨木质活性炭产业化项目环境影响报告表》进行了审批。2017年12月委托内蒙古众元测试技术有限公司对本项目验收监测并编制竣工环保验收报告，2018年1月10日扎赉诺尔区环境保



护局对本项目验收出具了非自主验收部分的审查意见。2020年8月，委托内蒙古汇朗环保有限公司编制完成《年产10000吨木质活性炭产业化项目污染治理升级改造项目环境影响报告表》，于2020年10月26日取得呼伦贝尔市生态环境局对该项目的批复，文号为扎环建字〔2020〕27号。根据国务院第682号令《建设项目环境保护管理条例》、国家环境保护部文件国环规环评〔2017〕4号关于发布《建设项目竣工环境保护验收暂行办法》、生态环境部发布《建设项目竣工环境保护验收技术指南 污染影响类》（公告 2018 年第9号）等文件的有关要求和规定，满洲里元力活性炭有限公司于2020年10月委托内蒙古天厚环保科技有限公司编制该项目竣工环境保护验收报告。于2020年11月15日对该项目的环保设施进行了现场勘察，编制完成了《满洲里元力活性炭有限公司年产10000吨木质活性炭产业化项目竣工环境保护验收监测报告表》，2020年11月20日完成了年产10000吨木质活性炭产业化项目污染治理升级改造项目竣工环境保护自主验收。

为贯彻落实《国务院关于印发土壤污染防治行动计划的通知》（国发〔2016〕31号）、《污染地块土壤环境管理办法（试行）》（环境保护部令〔2016〕42号）、《关于加强土壤污染重点监管单位环境监管的通知》（内环办〔2021〕107号）及《呼伦贝尔市生态环境局关于更新呼伦贝尔市2022年土壤污染重点监管单位名录的通知》要求，“企业严格按照《中华人民共和国土壤污染防治法》及《土壤污染防治责任书》、《重点监管单位土壤污染隐患排查指南（试行）》要求开展相关工作”。因满洲里元力活性炭有限公司属于《2022年呼伦贝尔市市重点排污单位名录》中的土壤环境重点监管企业。由此，满洲里元力活性炭有限公司需要委托第三方技术服务单位委对建设用地进行土壤污染状况调查工作。根据文件要求，2022年6月委托内蒙古天厚环保科技有限公司开展土壤隐患排查，内蒙古天厚环保科技有限公司根据《建设用地土壤污染状况调查技术导则》（HJ25.1-2019）、《建设用地土壤污染风险管控和修复监测技术导则》（HJ25.2-2019）及《工业企业土壤和地下水自行监测技术指南（试行）》



(HJ1209-2021)，采用判断布点和系统布点相结合的方法，对场地进行土壤采样点的布设，同时结合行业标准、技术规范等有关资料及现场勘查情况，

在接受委托后，为落实相关要求，加强土壤隐患监督管理，防止和减少土壤污染事故的发生，内蒙古天厚环保科技有限公司技术人员对满洲里元力活性炭有限公司厂区进行了现场踏勘，收集整理相关资料，并对厂区范围内的重点区域进行了详细的隐患排查，并针对性的采样监测分析。按照工业企业土壤污染隐患排查和整改技术导则的要求，并于2022年8月编制了《满洲里元力活性炭有限公司土壤污染隐患排查及整改方案》。

## 1.2 排查目的和原则

### 1.2.1 排查目的

根据《重点监管单位土壤污染隐患排查指南（试行）》的要求，对企业的土壤污染隐患进行排查，全面掌握企业土壤污染存在的隐患情况，防范企业建设用地新增土壤污染，实现土壤资源永续利用，促进经济社会可持续发展。

### 1.2.2 排查原则

(1) 针对性原则。根据企业特定的产品、原辅材料、生产工艺、产排污特点、关键设备、管理制度，针对性的开展排查工作。

(2) 规范性原则。严格按照《重点监管单位土壤污染隐患排查指南（试行）》的要求，规范性的开展排查工作。

(3) 可操作性原则。兼顾全面、突出重点、结合实际、保证质量，确保排查工作的可操作性。



### 1.3 排查范围

根据资料收集、人员访谈及现场踏勘后，确认本次土壤隐患排查范围主要包括满洲里元力活性炭有限公司院内的生产区、灰渣场、办公区及厂外背景土等区域。隐患排查范围见图 1-1 所示。



图 1-1本次隐患排查范围示意图

### 1.4 编制依据

- (1) 《中华人民共和国环境保护法》，2015年 1 月 1 日起实施；
- (2) 《中华人民共和国大气污染防治法》2018年 10 月 26 日起施行；
- (3) 《中华人民共和国水污染防治法》，2018 年1月 1 日起施行；
- (4) 《中华人民共和国固体废物环境污染防治法》2020年9月1日施行；
- (5) 《中华人民共和国土壤污染防治法》，2019 年1 月1 日起实施；
- (6) 《国家危险废物名录》（2021 年版），2021 年 1 月 1 日起实施；



(7) 《内蒙古自治区环境保护厅关于加强建设用地土壤风险管控工作的通知》，内环办〔2021〕19号，2021年1月22日；

(8) 《内蒙古自治区环境保护厅关于加强土壤污染重点监管单位环境监管的通知》，内环办〔2021〕107号，2021年5月14日；

(9) 《工矿用地土壤环境管理办法（试行）》，2018年8月1日实施；

(10) 《重点监管单位土壤污染隐患排查指南（试行）》，中华人民共和国生态环境部2021年第1号文件；

(11) 《建设用地土壤污染状况调查技术导则》（HJ/25.1-2019），2019年12月5日实施；

(12) 《建设用地土壤污染风险管控和修复监测技术导则》（HJ/25.2-2019），2019年12月5日实施；

(13) 《土壤环境监测技术规范》（HJ/T 166-2004），2004年12月9日；

(14) 《土壤环境质量农用地土壤污染风险管控标准（试行）》（GB15618-2018）2018年8月1日实施；

(15) 《土壤环境质量建设用地土壤污染风险管控标准（试行）》（GB36600-2018）2018年8月1日实施；

(16) 《危险废物产生单位管理计划制定指南》（环境保护部公告2016年第7号）；

(17) 《满洲里元力活性炭有限公司年产10000吨木质活性炭产业化项目环境影响报告表》，煤炭科学技术研究院有限公司，2017年3月；

(18) 《满洲里元力活性炭有限公司年产10000吨木质活性炭产业化项目环境影响报告表》的批复》，扎赉诺尔区环境保护局，扎环建字【2017】18号，2017年8月29日；

(19) 《满洲里元力活性炭有限公司年产10000吨木质活性炭产业化项目验收监测报告》，内蒙古众元测试技术有限公司，众元检字【2017】第122号，2017年12月；



(20) 《关于满洲里元力活性炭有限公司年产10000吨木质活性炭产业化项目（除企业自主验收部分）环境保护验收的审查意见》，扎赉诺尔区环境保护局，扎环验字【2018】1号，2018年1月10日；

(21) 《年产10000吨木质活性炭产业化项目污染治理升级改造项目环境影响报告表》，内蒙古汇朗环保有限公司，2020年8月；

(22) 《年产10000吨木质活性炭产业化项目污染治理升级改造项目环境影响报告表的批复》，呼伦贝尔市生态环境局扎赉诺尔区分局，扎环建字【2020】27号，2020年10月21日；

(23) 《年产10000吨木质活性炭产业化项目污染治理升级改造项目竣工环境保护验收监测报告表》，内蒙古天厚环保科技有限公司，2020年12月；

(24) 《年产10000吨木质活性炭产业化项目污染治理升级改造项目竣工环境保护自主验收意见》，满洲里元力活性炭有限公司，2020年11月20日；

(25) 《土壤污染重点行业类别及土壤污染重点企业筛选原则》，环境保护部环境工程评估中心，2016年9月；

(26) 《关于更新呼伦贝尔市2022年土壤污染重点监管单位名录的通知》，呼伦贝尔市生态环境局，2022年2月9日；



## 2 企业概况

### 2.1 企业基础信息

单位名称	满洲里元力活性炭有限公司		
单位地址	内蒙古自治区满洲里市扎赉诺尔区工业园区航运街300号		
主要从事业务	活性炭系列产品【含食品添加剂、植物活性炭（木质活性炭）】的生产、销售；进出口贸易；木屑收购		
所在工业园区	满洲里市扎赉诺尔区工业园区		
统一社会信用代码	911507816609806308	法人代表	冯小旺
行业类别及代码	C2663林产化学产品制造		
建厂年月	2007年5月		

### 2.2 建设项目概况

#### 2.2.1 企业地理位置及平面布置图

满洲里元力活性炭有限公司位于满洲里市扎赉诺尔重化工业园内，北侧为内蒙古金域凤形矿业耐磨材料有限公司和变电站，西侧为望湖路，东侧为满洲里法开活性炭有限公司（已经停产），南侧为满洲里元力活性炭有限公司预留二期用地（目前为空地），地理位置北纬:42° 51' 48. 13" ，东经:120° 43' 50. 52" 。





图2.2- 1 项目平面布置图

### 2.2.2 工程建设内容

本项目工程为磷酸木质炭化生产活性炭，建有原料车间、备料车间、生产车间、干燥车间；并建成了办公质检楼、食堂、动力站以及其它辅助工程及环保工程。生产规模为1 万 t/a 木质活性炭。

工程于 2007年5月建设，8 月投产运行。项目总投资1.6亿元，其中环保投资2500 万元。本项目已按固定污染源排 污许可分类管理名录要求申领排污许可证。

本工程组成表见表 2- 1。

表 2.2- 1 项目组成表

建设情况	
建设规模	年产10000 t木质活性炭
原材料用量	锯末等林产“三剩物”（干基计算） 1.4万吨；
生产工艺	炭化炉工艺生产木质活性炭
工艺路线	原料破碎筛分-原料混配-原料炭化



实际建设内容				
工程分类	工程名称	工程内容		备注
主体工程	生产线	三条生产线，年产10000吨木质活性炭		
附属工程	原料库	位于生产车间西侧，占地面积400m <sup>2</sup> ，8m高，柱外包水泥，墙体砖砌。		
	燃料库	位于原有锅炉房位置，原料自动上料系统2，占地面积16800m <sup>2</sup> ，8m高，钢架，一层		
	成品库	占地面积3667m <sup>2</sup> ，8m高，柱外包水泥，墙体砖砌。新成品库占地面积3841m <sup>2</sup> ，8m高，钢混保温结构。		
	危废间	1座，建筑面积24m <sup>2</sup> ，砖混结构，作为应急使用		
	包材库	占地面积1295m <sup>2</sup> ，5m高，柱外包水泥，墙体砖砌		
	磷酸库	占地面积266m <sup>2</sup> ，5m，柱外包水泥，墙体砖砌		
公用工程	给水	由满洲里市扎赉诺尔区水管网提供		
	排水	项目无生产废水产生。生活污水厂区污水管道收集并经化粪池处理后排入园区污水管网		
	转炉供热	采用生物质燃烧机燃烧生物质颗粒燃料供热		
	供暖	园区供热管网供热		
	供电	由园区电网统一供给		
环保工程	大气	粉尘	成品干燥及研磨产生的粉尘经过袋式除尘处理后通过18m高的排气筒排放	
		烟气	1#、2#磷酸法转炉尾气经过喷淋加电除尘技术处理，通过40m高的排气筒排放。3#磷酸法转炉尾气通过喷淋加电除尘技术处理后，通过40m高排气筒排放。	
	废水	生活污水	职工生活污水经化粪池沉淀处理后进入工业园区管网	
		循环水	本项目喷淋循环水，用量50m <sup>3</sup>	
	固废	回收粉尘	回收的粉尘为产品，回收出售	
		燃烧器炉渣	封闭炉渣储存区，占地面积为550m <sup>2</sup>	
		生活垃圾	由区环卫部门统一处理	
	噪声	项目所有设备均布置与车间内，采用厂房遮蔽，并设置了基础减振。		
防渗	危废间、化粪池、磷酸储存区为重点防渗区，等效粘土防渗层Mb≥6m，K≤1×10 <sup>-10</sup> cm/s；生产车间、库房区域为一般防渗区，等效粘土防渗层Mb≥1.5m，K≤1×10 <sup>-7</sup> cm/s；办公区域为简单防渗区，采取地面水泥硬化的防渗措施。			
风险防范	废水事故排放	建设500m <sup>3</sup> 事故水池，设置围堰（围堰高度不小于0.3m，厚度不小于0.15m，容积不小于最大储量的容积）池地池面均采用环氧树脂层和聚合物砂浆防渗		



## 2.2.3 主要生产设备

表 2.2- 2 设备一览表

序号	设备名称	技术特性规格、附件	材料	单位	数量	备注
主要工艺设备						
一	锯末烘干设备					
1	尾气木屑吸收干燥塔	Φ 1400*7000	不锈钢	套	4	
二	锯末捏合设备					
2	锯末料斗	15 m <sup>3</sup>	碳钢	台	4	
3	尾气风机	15kW×2	碳钢	台	4	
4	皮带机	B650*2m (5.5kW×2)	组合	台	2	
5	斗提机	1.5kW×2	组合	台	2	
6	捏合机	18.5kW×2	不锈钢	台	2	
7	进料料斗	1.5 m <sup>3</sup>	不锈钢	台	4	
三	炭、活化设备					
8	沉降室		组合	台	4	
9	转炉	Φ 1500×23000, 电机(7.5kW×2)	组合	台	6	
10	炉头		组合	台	6	
11	水冷出料螺旋	2.2kW×4	不锈钢	台	6	
四	供热设备					
12	生物质燃烧机	200万大卡		台	7	
五	除砂设备					
13	水膜除尘		组合	套	1	
14	配料液罐	36 m <sup>3</sup>	不锈钢	台	2	
15	配料槽	5m <sup>3</sup>	组合	台	2	
16	一级料罐	Φ 5500*6000/316L	组合	台	1	
六	洗涤设备					
17	洗涤泵	HFM-I, 扬程70m, Q=40m <sup>3</sup> /h, (30KW×4)	组合	台	4	
18	板框压滤机	1600/500m <sup>2</sup> (15kW×4)	组合	台	5	
19	洗涤管道系统		组合	套	4	
20	酸贮罐	36m <sup>3</sup>	不锈钢	个	6	
21	清水槽	51m <sup>3</sup>	不锈钢	个	1	
22	皮带机	B650*10.8m (4kW×5)	组合	台	5	
23	水纯化系统	30吨/天	组合	套	1	
七	干燥设备					
24	半成品料斗	Φ 2800, 15m <sup>3</sup>	不锈钢	台	2	
25	料斗输送螺旋	LS300*3800 (1.5kW×2+1)	不锈钢	台	2	
26	干燥塔	Φ 1300*6500	组合	台	2	
27	热风管道	Φ 700	不锈钢	套	2	
28	袋式除尘器	PP40-2*4	组合	台	4	
29	热风炉		组合	台	1	
30	空气鼓风机	37kW×5	碳钢	台	5	
31	尾气引风机	45kW×2	碳钢	台	2	



八	粉体加工设备					
32	高压磨粉机	45kW×2	组合	台	2	
33	袋式除尘器	PP40-1*5	组合	台	1	
34	卧式混合机	HKLDF-20m <sup>3</sup>	不锈钢	台	4	
35	引风机	30kW×2	组合	台	2	
九	包装设备					
36	无尘包装机	15kW×2	不锈钢	台	2	
十	尾气处理设备					
37	尾气旋风器	Φ 1200*5260	不锈钢	台	4	
38	尾气稀液喷淋塔、尾气沉降室	16000Nm <sup>3</sup> /h	组合	台	6	
39	尾气高速分散器	45KW	不锈钢	台	6	
40	尾气高速水汽分离器	16000 Nm <sup>3</sup> /h	组合	台	6	

## 2.3 原辅料及产品情况

本项目原辅料主要为各车间生产原料。详见表 2.3- 1。

表 2.3- 1 主要原辅材料使用情况表

序号	名称	单位	数量	来源	备注
1	锯末等林产“三剩物”	m <sup>3</sup> /a	140000	满洲里	干基计算
2	磷酸	t/a	1000	江苏	化学炭活化剂
3	包装袋	万条/a	60	福州	20kg/包
4	包装内袋	万条/a	60	福州	20kg/包
5	生活质燃料	t/a	10800	满洲里	25kg/包

## 2.4 生产工艺及产排污环节

### 2.4.1 生产工艺

本项目的生产工艺为将筛选、烘干过的木屑按一定比例与配好的磷酸溶液捏合，然后利用生物质颗粒燃料燃烧产生的热量进行炭化、活化，活化后的物料经冷却通过除砂器进行砂质物质的去除，再用泵送入酸回收板框进行梯度水回收磷酸，进行酸回收后的物料经干燥、研磨、混合调质，最后包装成活性炭产品。生产工艺流程图见图4.1-1。

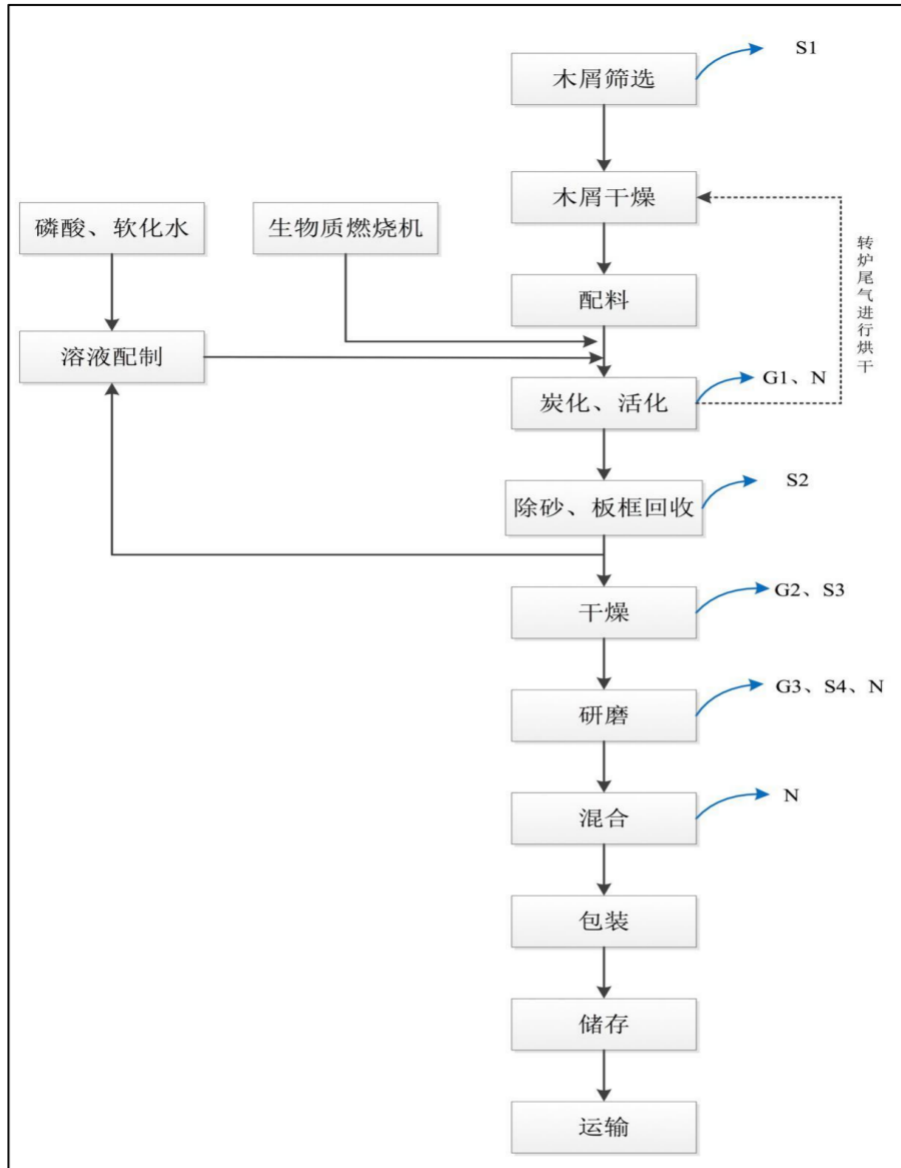


图 2.4-1 工艺流程图

## 2.4.2 工程产污环节

主要污染工序如下：

### 1、废气

本工程废气污染物主要为磷酸法制活性炭转炉尾气及成品烘干产生的尾气。本项目共有三条生产线，其中1#、2#磷酸法转炉尾气经过处理后，通过40m高的排气筒排放。3#磷酸法转炉尾气处理后，通过40m高排气筒排放。成品烘干及研磨尾气通过布袋除尘处理后通过18m高的排气筒排放。

### 2、废水

#### ①化学炭生产废水



本项目生产废水主要包括化学炭生产过程中产生的磷酸回收液，回用于生产。生产过程采用多梯度循环洗涤工艺，产品生产过程无废水产生。

#### ②生活污水

生活污水经化粪池处理后排入园区污水管网。

### 3、噪声

本项目现有工程噪声主要是各种生产设备的噪声。主要为各种机械设备如捏合机、粉碎机、磷酸法转炉等在运行时产生的机械噪声。

### 4、固体废物

本项目固体废物主要为活性炭干燥回收的粉尘及生活垃圾，产生量为活性炭干燥、研磨回收的粉尘约2t/a，生活垃圾约为28.5t/a。

回收的活性炭粉尘作为产品出售，生活垃圾集中收集后由园区统一处理。

## 2.4.3 污染防治情况

### 1、废气

本项目废气为转炉烟气经喷淋、电除尘系统除尘后排放废气，为有组织排放废气，灰渣场产生的无组织排放废气。

#### ①回转炉燃烧废气

现有工程废气污染物主要为磷酸法制活性炭转炉尾气及成品烘干产生的尾气。本项目共有三条生产线，其中1#、2#磷酸法转炉尾气经过尾气木屑吸收烘干塔吸收并回收热能，再经过喷淋加电除尘技术处理后，通过40m高的排气筒排放，3#磷酸法转炉尾气通过喷淋加电除尘活性炭尾气处理技术处理，通过40m高排气筒排放。成品烘干及研磨尾气通过布袋除尘处理后通过18m高的排气筒排放。

#### ②灰渣棚粉尘

生物质燃烧器炉渣产生量为300吨/年，类比同类项目，灰渣库颗粒物产生系数取0.1kg/原料·t，则颗粒物产生量约为0.03t/a，全封闭库及洒水降尘抑尘效率为90%，则排放量约为0.003t/a。

### 2、废水

本项目废水主要为喷淋废水、职工生活办公污水。生活污水统一收集后排入园区污水管网。本项目产生的喷淋循环液主要为吸收磷酸废气的循环水，定期回用于原料配置工段。本项目喷淋塔循环水量为50m<sup>3</sup>。

### 3、噪声

本项目噪声主要为电除尘设施及配套风机、循环水泵等设备运转时产生的噪声。

### 4、固废

本项目固废主要为职工生活垃圾还有生物质燃烧器产生的炉渣。生活垃圾排放量为18.9吨/年，统一收集后送至园区统一收集处统一处理，生物质燃烧器炉渣产生量为300吨/年，临时储存于新建封闭储存区，定期运至园区渣场统一填埋处理。

### 5、事故风险防范措施

(1) 工厂总平面，根据工厂的生产流程及各组成部分的生产特点和火灾危险性结合地形、风向等条件，按功能分区集中布置，对危险较大的装置采取隔离布置。

(2) 厂区内道路的设计，原料及产品运输等车辆行驶与装载，车辆驾驶员的管理必须符合《工业企业内铁路、道路运输安全规范》（GB4387-94）及《厂内机动车辆安全管理规定》（劳部发[1995]61号），并设立标志。

(3) 生产区内宜设置干粉性，但仪表控制室、计算机室、控制室等宜设置二氧化碳灭火器。

(4) 消防设施要布置合理，气数量和消防能力能满足扑灭火灾的需要。

(5) 消防通道要符合设计规范，保证在事故状态下畅通无阻，满足要求。

(6) 保证生产区对消防器材定期检查，及时更换、修复、充装，使其始终处于完好状态。

(7) 在危险性大的工作区，供配电室等设置消防设施和防护设施的长多应设事故照明，并有明显标准，以利紧急事故处理和安全疏散。

(8) 生产厂房内应合理设计通排风系统。

(9) 生产作业场所应设计各种安全标志、安全标识及安全疏散通道。

(10) 执行《安全色》和《安全标志》标准，各种设施和管道采用规定的识别色及识别符号，并在仓库等处设置永久性“严禁烟火、注意安全”等安全标志。



## 2.5 涉及的有毒有害物质

按照《重点监管单位土壤污染隐患排查指南（试行）》“（四）有毒有害物质”列入《中华人民共和国水污染防治法》规定的有毒有害水污染物名录的污染物；《中华人民共和国大气污染防治法》规定的有毒有害大气污染物名录的污染物；《中华人民共和国固体废物污染环境防治法》规定的危险废物；国家和地方建设用地土壤污染风险管控标准管控的污染物；列入优先控制化学品名录内的物质；其他根据国家法律法规有关规定应当纳入有毒有害物质管理的物质。根据所列的6个小点开展识别，逐一对照，本项目涉及的有毒有害物质清单见表2.5-1。

根据《土壤污染重点行业企业筛选原则》26化学原料和化学制品制造业-2662专项化学用品制造，主要污染因子：重金属（铅、砷、铬、镍）。影响环节：废气：炭化炉装置（重金属、有机物）；废水：喷淋塔（重金属）、直接冷却水（重金属）；固废：灰渣（重金属、有机物），危险废物储存间（有机物）。

表 2.5 - 1 有毒有害物质清单

序号	名称	主要有毒有害成分	识别依据说明
1	生产车间	重金属（铅、砷、铬等）	列入 GB36600 土壤污染风险管控的污染物
2	磷酸库区	重金属（铅、砷、铬等）	
3	危废暂存间	重金属（铅、砷、铬等）	
4	灰渣库	重金属（铅、砷、铬等）	
5	化粪池	重金属（铅、砷、铬等）	
6	产品库房	重金属（铅、砷、铬等）	

## 2.6 污染防治措施

### 2.6.1 生态保护措施落实情况

项目占地82649平方米，绿化面积13621平方米，其余占地为硬化路面或建筑用地，能够有效防止厂区内水土流失。



厂区内硬化及绿化

### 2.6.2 大气污染防治措施落实情况

本工程废气污染物主要为磷酸法制活性炭转炉尾气及成品烘干产生的尾气。现有工程废气污染物主要为磷酸法制活性炭转炉尾气及成品烘干产生的尾气。本项目共有三条生产线，其中1#、2#磷酸法转炉尾气经过喷淋加电除尘技术处理后，通过40m高的排气筒排放，3#磷酸法转炉尾气通过喷淋加电除尘技术处理后，通过40m高排气筒排放。成品烘干及研磨尾气通过布袋除尘处理后通过18m高的排气筒排放。







二级喷淋塔



成品干燥排气筒



高压电除尘



二级喷淋塔

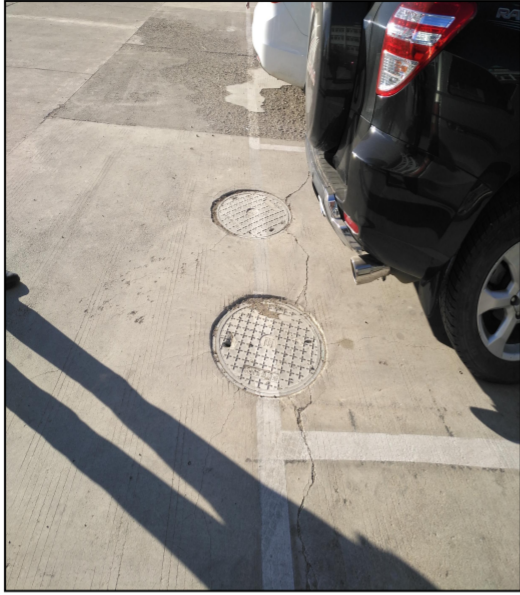


### 2.6.3 水污染防治措施落实情况

本项目生产废水主要包括化学炭生产过程中产生的磷酸回收液，回用于生产。生产过程采用多梯度循环洗涤工艺，产品生产过程无废水产生。

本项目定员为126人，生活用水设置水冲厕所，生活污水排放量为6.04万t/a，职工生活污水经化粪池沉淀处理后经过进入工业园区管网。化粪池定期由吸粪车清运。





职工宿舍前的化粪池



生活污水进入园区管网的出口

## 2.6.4 噪声污染防治措施落实情况

本项目现有工程噪声主要是各种生产设备的噪声。主要为各种机械设备如捏合机、粉碎机、磷酸法转炉等在运行时产生的机械噪声，均为固定声源，所有产噪设备均设置在封闭厂房内并在设备底部安装减振基座。

## 2.6.5 固体废物污染防治措施落实情况

### 1、生活垃圾

本项目定员126人，生活垃圾年产生量为28.5t/a，厂区内设置垃圾桶及生活垃圾堆放点，定期由园区环卫部门清运处理。



生活垃圾收集桶

生活垃圾堆放点

2、生产垃圾

本项目生产垃圾主要为活性炭干燥回收的粉尘以及包装废料等，粉尘回收量约为2t/a，作为产品出售。包装废料等设置专门的回收点，定期清运。

生物质燃料焚烧后产生的灰渣量极小，由原燃煤堆场改造为渣场，暂时存放生物质燃料焚烧后产生的灰渣。

	
<p>生产垃圾堆放点</p>	<p>灰渣棚</p>

### 2.6.6 事故风险防范措施

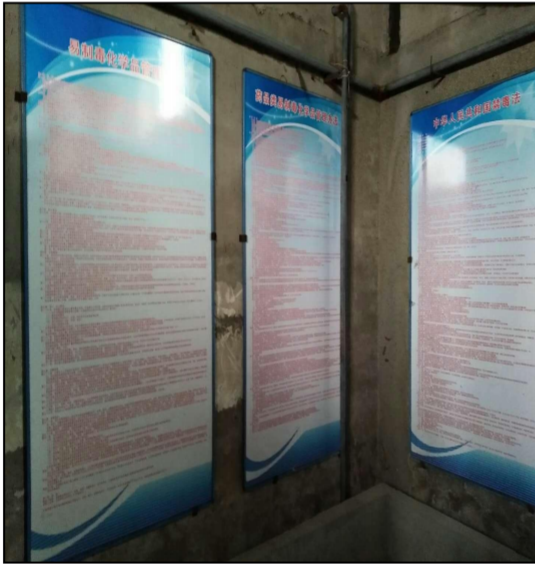
本项目采用磷酸作为化学炭活化剂，磷酸具有腐蚀性，若储罐泄漏，会对周围环境产生影响。同时，磷酸具有腐蚀性，与金属会发生反应并产生氢气，可能形成爆炸。磷酸不属于重大危险源。在厂区布置上将磷酸库设置在下风向区，在磷酸库底部设置事故池（半地下），采用环氧树脂对池底进行防渗施工。车间内设置危险标识牌。

在磷酸库出入口设置危险标识。在维修车间南侧空地上修建彩钢棚用于存放废旧设备。





事故池防渗



磷酸库内的操作规程



磷酸库入口处的危险标识



车间内的危险标识牌



用于存放废旧设备的彩钢棚

## 2.7 历史土壤和地下水环境监测信息

由于企业未被列入重点土壤监管企业，因此企业之前未开展土壤和地下水环境监测。



## 3 排查方法

### 3.1 资料收集

按照《重点监管单位土壤污染隐患排查指南(试行)》中资料收集建议清单并结合项目实际生产情况，本项目收集到的资料信息如下表：

表 3. 1- 1 资料清单

序号	资料名称	获取信息内容
1	《满洲里元力活性炭有限公司年产10000吨木质活性炭产业化项目环境影响报告表》	企业基本信息、生产工艺及产 排污环节、工程组成及规模、原辅材料使用、平面布置等
2	《关于满洲里元力活性炭有限公司年产10000吨木质活性炭产业化项目环境保护设施竣工验收意见》	
3	《年产10000吨木质活性炭产业化项目污染治理升级改造项目环境影响报告表》	
4	《年产10000吨木质活性炭产业化项目污染治理升级改造项目自主验收》	
5	满洲里市环境保护局《关于满洲里元力活性炭有限公司年产10000吨木质活性炭产业化项目环境影响报告表的批复》2017年5月；	
6	《满洲里元力活性炭有限公司年产10000吨木质活性炭产业化项目环境影响报告表环境保护设施竣工验收监测报告》，内蒙古众元测试技术有限公司，2017年12月；	
7	《满洲里元力活性炭有限公司突发环境事件应急预案》，2021年1月编	原辅材料使用、风险性物质、原辅材料理化性质、应急物资与队伍准备情况、环境风险防控措施制定情况等
8	满洲里元力活性炭有限公司 911507816609806308001R排污许可证（正本、副本）（有效期 2021-08-16至2026-08-15）	排污许可情况
9	原辅材料使用清单	梳理有毒有害物质清单
10	一般固废种类清单、台账及处置合同	
11	危废种类清单、台账及处置合同	
12	满洲里元力活性炭有限公司环境保护管理制度汇编 满洲里元力活性炭有限公司安全管理制度汇编等	管理部分预防土壤污染措施建设情况
13	满洲里元力活性炭有限公司设备相关的维护及操作文件	明确重点设施/区域，范围、位置及分布
14	厂区片面布置图件	
15	雨污管网分布图件	
16	相关土壤和地下水历史监测报告	土壤和地下水环境质量情况

17	满洲里元力活性炭有限公司工程平面布置图、工艺流程图、工程设计方案	防腐防渗能力，工程管道施工建设情况
----	----------------------------------	-------------------

通过对以上收集的资料进行分析可知：现有工程已完成环境影响评价，通过了环保竣工验收，并取得了排污许可证。企业按照相关要求定期开展土壤和地下水自行监测工作。企业近三年未受到相应的环保行政处罚。

### 3.2 人员访谈

本次排查时，人员访谈采用的主要方式有面谈、微信进行开展。通过与企业相关负责人的访谈补充了解企业生产活动相关信息，包括有毒有害物质存储使用情况、设施设备运行管理情况、固废管理情况、化学品泄漏情况、环境应急物质储备等信息。

根据与满洲里元力活性炭有限公司主要工程技术人员、环保管理人员、车间主要负责人员现场访谈可知：

(1) 针对厂区生产车间操作等重点场所，主要以日常巡查为主，发现问题及时上报处理。

(2) 针对不同岗位人员，均编制有不同岗位的操作手册，用于指导员工开展工作。

(3) 公司编制突发环境事故应急预案，并进行过相关的演练，以及配备了必要的应急救援物资和装备。

(4) 根据生产车间的操作，在生产部主任的介绍下，对产生有毒有害物质的区域重新识别并完善报告中表 2.2-2 内容。

表 3.2- 1 访谈人员信息一览表

序号	姓名	工作单位	受访对象类型	工作时间	联系方式
1	李庆举	满洲里元力活性炭有限公司	安环部经理	12年	15104999345
2	李海燕	满洲里元力活性炭有限公司	仓管员	6年	13789709347
3	刘志菊	满洲里元力活性炭有限公司	办公室文员	10年	15734883336
4	王静	满洲里元力活性炭有限公司	化验员	9年	13789606403



5	崔茹	满洲里元力活性炭有限公司	副经理	12年	15947105958
6	刘杰	满洲里元力活性炭有限公司	安全员	9年	1584907842
7	常立华	满洲里元力活性炭有限公司	总经理助理	10年	15849085886
8	宋淑君	满洲里元力活性炭有限公司	统计员	10年	13488509949
9	王佳琪	满洲里元力活性炭有限公司	采购员	7年	13354811919
10	郭纪英	满洲里元力活性炭有限公司	化验员	7年	18847008511
11	王文莲	满洲里元力活性炭有限公司	仓管员	4年	13848804496



图 3.2-2 人员访谈现场照片

### 3.3 重点场所或者重点设施设备确定

根据有毒有害物质清单列表，经人员访谈和现场踏勘后，涉及有毒有害物质的场所及设备见表 3.3- 1。

表 3.3- 1 重点场所及重点设施清单

序号	涉及工业活动	类型	重点场所或者重点设施设备	数量	涉及物质
1	液体储存	地上储罐	储罐	4个	磷酸
2	磷酸厂	管道	管道	-	磷酸

3		传输泵	泵	-	磷酸
4	成品储存	成品的储存和暂存	成品库房	2座	成品活性炭
5	其他活动区	危废贮存区	危险废物储存区	1座	废机油等
6		灰渣暂存处	燃烧灰渣暂存处	1处	燃烧器灰渣
7		生产区	三条生产线	—	磷酸、原料等

### 3.4 现场排查方法

全面排查涉及有毒有害物质的生产设备、储罐、管线，排污设施、污染治理设施等的运行管理情况，关注日常运行管理记录、防渗设施及泄露收集设施等的完好性、跑冒滴漏痕迹、污染迹象、日常检查记录等。排查涉及有毒有害物质的原辅材料及工业废弃物的堆存区、储放区和转运区等区域的地面铺装情况、防渗设施及泄露收集设施等的完好性、跑冒滴漏痕迹、污染迹象、日常检查记录等。

排查重点场所和重点设施是否具有基本的防渗漏、流失、扬散的土壤污染预防功能(如加装阴极保护系统的单层钢制储罐，带泄漏检测装置的双层储罐等；设施能防止雨水进入，或者能及时有效排出雨水)，以及有关预防土壤污染管理制度建立和执行情况。在发生渗漏、流失、扬散的情况下，是否具有防止污染物进入土壤的设施，包括二次保护设施(如储罐区设置围堰及渗液收集沟)、防滴漏设施(如小型储罐、原料桶采用托盘盛放)，以及地面防渗阻隔系统(指地面做防渗处理，各连接处进行密封处理，周边设置收集沟渠或者围堰等)等。是否有能有效、及时发现及处理泄漏、渗液或者土壤污染的设施或措施。如二次保护设施需要更严格的管理措施，地面防渗阻隔系统需要定期检测密封、防渗、阻隔性能等。

#### 3.4.1 液体储存区

##### 1、储罐类储存设施



地下储罐、离地储罐和接地储罐造成土壤污染主要是罐体的内、外腐蚀造成液体物料泄漏、渗漏，可采用具备防腐蚀功能钢制储罐，或者耐腐蚀非金属材料储罐。一般而言，地下储罐或者接地储罐等具有隐蔽性，土壤污染隐患更高。地下储罐如果出现设计、建设、运行维护和管理不当都极易造成土壤污染。多数情况下，地下储罐如果为具有泄漏检测和阴极保护的双层罐组合，并且设置于混凝土容器中，可以最大限度降低土壤污染风险。离地的悬挂储罐需要设置防渗及溢流收集设施以避免产生土壤污染。多数情况下，地表储罐的泄漏容易识别和检查，具有阴极保护特征和储罐预警系统的地表储罐产生土壤污染的可能性较低。地表储罐预警系统主要检测罐体的泄漏，检查侧重于罐体的下表面、进料口、出料口、法兰、排尽口、基槽和围堰等部位的泄漏情况。“控制溢流排放”可以将罐体中溢流出来的液体通过防漏或不渗漏导排系统引导到收集设施中，降低土壤污染可能性。否则，当地表罐体入料过满时，地上的双层罐也有可能导致土壤污染。无渗漏措施和泄漏预警系统的单层罐和双层罐都易造成土壤污染。

## 2、池体类储存设施

水池（坑）工业生产活动中如果存在无防渗设施的水坑（池）或渗坑，极易产生土壤污染。开放式的液体储存装置也容易造成洒落或渗漏导致土壤污染。有完备管理措施和渗漏检测的密闭收集设施，土壤污染的可能性低。池中液体满溢也会导致土壤污染。

### 3.4.2 散装液体转运与车内运输区

#### 1、散装液体物料装卸

装卸平台如果没有设置防渗和溢流收集设施，容易造成土壤污染。散装液体装卸需要有清晰的灌注和抽出说明，并且需要设计专门设施和措施以防止过度灌注。在进料口、出料口、抽提管道连接处、阀门、法兰和排放口，如果没有设置溢流收集装置和防渗设施，易造成突然污染。

#### 2、管道运输

定期检查一般能识别地上管道泄漏，否则管道若发生泄漏极易造成土壤污染。地下管线需要有防腐、防渗或阴极检测等设计才能预防泄漏。无保护系统的地下管线都极易产生土壤污染，尤其对于管道阀门、法兰位置，液体泄漏直接进入土壤导致污染。

### 3、传输泵

泵存放位置没有做任何防渗处理时，可能造成土壤污染。此外，因为泵经常连接到大的存储设备或加工厂，泵的故障以及阀门操作不当都可导致大量液体的逸出从而造成土壤污染。

## 3.4.3 货物的储存和运输区

### 1、散装货物的储存

如果屋顶能够保证散装商品不受雨水淋滤，避免雨水在散装货物存储设备附近自由流动，从而避免雨水淋滤导致污染物进入土壤造成污染；如果雨水可能渗入储存设施并造成污染物从散装货物中释放，需对土壤污染进行严格调查分析。

### 2、散装货物密闭式/开放式运输

散装货物密闭式运输造成土壤污染主要是由于系统的过载。散装货物开放式运输造成土壤污染主要有两种情况：（1）系统过载；（2）粉状物料扬散等造成土壤污染。

### 3、包装货物的储存

包装货物储存和暂存造成土壤污染主要是包装材质不合适造成货物泄漏、渗漏。当包装受损时，包装的固体材料或粘性液体被释放并且长时间未采取措施，极易导致土壤污染。使用特殊包装时，需通过设计防渗下垫面、监测和维护管理措施来防止泄漏。

### 4、开放式装卸

开放式装卸造成土壤污染主要是物料在倾倒或者填充过程中的流失、遗撒。

### 5、包装货物开放式运输



包装货物开放式运输造成土壤污染主要是货物从包装中渗漏、流失和扬散，造成道路及周边土壤污染。

### 3.4.4 生产区

生产加工装置一般包括密闭和开放、半开放类型。密闭设备指在正常运行管理期间无需打开，物料主要通过管道填充和排空，例如密闭反应釜、反应塔，土壤污染隐患较低；半开放式设备指在运行管理期间需要打开设备，开展计量、加注、填充等活动，需要配套土壤污染防治设施和规范的操作规程，避免土壤受到污染；开放式设备无法阻止物料从设备中的泄漏、渗漏，例如喷洒、清洗设备等。

生产车间（尤其是涉及有毒有害物质的生产车间）的地面必须能防止液体渗透。设备和机器在使用时，具有不可渗漏的收集和防渗设施，或者安装在不可渗漏的地面上。必须建立有效的设施和程序，以清除物质的溢流和泄漏。此外，还必须制定针对性的应急程序，发生意外事故时防止出现土壤污染。

### 3.4.5 其他活动区

#### 1、废水排水系统

废水排水系统造成土壤污染主要是管道、设备连接处、涵洞、排水口、污水井、分离系统（如清污分离系统、油水分离系统）等地方的泄漏、渗漏。

#### 2、应急收集措施

应急收集设施造成土壤污染主要是设施的老化造成渗漏、流失。紧急收集装置需要防腐和防渗，否则在收集装置充满时容易造成溢流导致土壤污染。

#### 3、车间操作活动

车间操作活动包括在升降桥、工作台或者材料加工机器（如车床、锯床）上的操作活动等，造成土壤污染主要是物料的飞溅、渗漏和泄漏。

#### 4、分析实验室

分析化实验室造成土壤污染主要是物质的泄漏、渗漏、遗洒。

#### 5、危险废物贮存库

GB18597 规定了对危险废物贮存的一般要求，对危险废物包装、贮存设施的选址、设计、运行、安全防护、监测和关闭等要求。可按照 GB 18597 的要求开展排查和 整改。

6 、一般工业固体废物贮存场 GB18599 规定了一般工业固体废物贮存场的选址、建 设、运行、封场等过程的环境保护要求，以及监测要求和实施与监督等内容。一般工业 固体废物贮存场可按照 GB18599 的要求开展排查和整改。



## 4 土壤污染隐患排查

### 4.1 重点场所、重点设施设备隐患排查

#### 4.1.1 液体储存区

##### 4.1.1.1 池体类存储设施

项目生产废水，循环使用不外排，现场排查情况见图 4.1-1。



图 4.1-1 池体类现场排查照片

通过现场排查可知，各池体采用半地下池体结构，为重点防渗工程，池体构造完整，未发现裂缝，未有泄露迹象。企业设有专人专职对其进行管理，配套有溢流收集槽及应急池，制定了应急预案并配备了相应的应急物质，因此该区域污染土壤的可能性低。

#### 4.1.2 散装液体转运与厂内运输

散装液体转运与厂内运输排查工作重点包含排查散装液体物料装卸、管道运

输、导淋、传输泵等环节，本地块不涉及散装液体物料装卸和导淋。只涉及管道运输和传输泵的使用，管道为地下管道，并采用外部做防腐处理的钢管，传输泵均设置在泵房中，管道运输和传输泵均不会对土壤造成污染。

#### 4.1.3 货物的储存和传输

货物的储存于传输排查工作重点包含排查散装货物的储存和暂存、散装货物密闭式/开放式传输、包装货物的储存和暂存和开放式装卸（倾倒、填充）环节。本地块涉及散装货物储存和暂存、散装货物传输及开放式装卸。根据现场调查，本地块散装货物储存：散装货物储存为储存生物质原料、生产原料和废灰渣。储存场地面采用混凝土硬化，且位于封闭室内，污染土壤的可能性很小；备料原料储存在封闭厂房，上料口处均设有集气罩和布袋除尘器进行收尘，减少粉尘逸散污染土壤的可能性；废渣储存堆放在封闭渣场，为燃烧机灰渣，比重小，属于湿货物，堆场地面采用混凝土硬化，并定期清理，能够降低废渣堆放时对土壤和地下水污染的隐患。

散装货物密闭式/开放式传输：散装物料使用封闭的传送带传输，有效的防风抑尘，污染土壤和地下水的风险性很小。

现场排查情况见图4.1-3。



图4.1-3 货物存储现场排查照片

#### 4.1.4 生产区

生产区主要涉及的区域为主要涉及碳化生产车间。本地块生产加工装置多为封闭式式设备，在正常运行管理期间需打开设备加注、填充等。现场排查情况见图4.1-4。







图4. 1-4 生产区排查照片

通过现场排查可知，本地块生产加工装置多为半开放式设备，有防渗阻隔系统，生产车间渗漏、流失的液体能得到有效的收集，车间内传输泵、易发生故障的零部件未发生泄漏；企业安装了有效的废气收集处理系统，生产过程中产生的废气得到了有效的收集、处理，土壤污染隐患较低。

#### 4.1.5 其他活动区

##### 1、废水排水系统

本项目废水循环水和生活污水。生产废水循环利用不外排。生活污水经化粪池处理出水排入污水管网。经现场调查，不存在泄漏、渗漏等现象。

##### 2、车间操作活动

车间操作活动过程均在厂房内，无操作环节造成土壤污染的可能。

##### 3、分析化验室

地块内的分析化验室设在生产区内，不涉及有毒有害物质的使用，不开展相应的排查工作。

#### 4、一般工业固体废物贮存场

本地块主要包含的固体废物有燃烧器灰渣及生活垃圾。灰渣储存于灰渣库，生活垃圾临时堆放在垃圾桶内，定时清运处置。






图4.1-5 一般固体废物现场排查照片

通过现场排查可知，对照《一般工业固体废物贮存和填埋污染控制标准》(GB 18599-2020)。废渣堆场地面采用混凝土硬化，能够降低废渣堆放时对土壤和地下水污染的隐患。该企业设有专人专职对其进行管理，建立了规范的出入库台账，且日常接受管理部门的监督，不存在污染土壤的风险。

## 4.2 隐患排查台账

企业名称		满洲里元力活性炭有限公司		所属行业		C2663林产化学产品制造	
现场排查负责人		李庆举		排查时间		2022年6月 15日至 2022 年6 月19 日	
序号	涉及工业活动	重点场所/重点设施设备	位置信息 (经纬度坐标或者位置描述)	现场图片	隐患点	整改建议	备注
1	液体储存	磷酸储罐	E:117° 41' 30": N:49° 22' 25"		边沿有破损，存在渗漏的风险	防渗风险措施不到位，修砌边沿破损位置，做好防渗措施	
2	管道运输	磷酸配料	E:117° 41' 29": N:49° 22' 24"		尾部管道密封圈处漏液	建议更换连接处密封件	



3	管道运输	喷淋废水回用泵连接处	E:117° 41' 29": N:49° 22' 24"		连接处密封圈破损	建议更换连接处密封件	
4	其他活动区	雨水导排	E:117° 41' 28": N:49° 22' 24"		雨水收集地面破损，存在渗漏的风险	建议修砌破损位置，做好防渗措施，增加雨水导排设施	
5	生产区	生产车间	E:117° 41' 29": N:49° 22' 24"		车间内部散装物料装卸过程导致地面被污染	加强员工作业方式的培训与监督，车间地面做到及时清理，当转移箱填满时，使用其他转移箱	

6	一般固体废物贮存	垃圾箱	E:117° 41' 35" N:49° 22' 23"		垃圾过满而溢出	加强员工作业方式的培训与监督，垃圾做到及时清理，当垃圾箱填满时，扔到附近其他垃圾箱内	
---	----------	-----	---------------------------------	---	---------	--	--

## 5 结论和建议

### 5.1 隐患排查结论

本次隐患排查结论如下：

1、各池体采用半地下池体结构，为重点防渗工程，池体构造完整，未发现裂缝，未有泄露迹象。池边沿有破损，建议修砌水池边沿，防止渗漏的可能。企业设有专人专职对其进行管理，配套有溢流收集槽及应急池，制定了应急预案并配备了相应的应急物质，企业下游未设置长期地下水监测，建议企业利用下游居民水井作为企业监测井并定期开展自行监测，因此降低该区域污染土壤的可能性。雨水收集地面破损，存在渗漏的风险。

2、本地块涉及管道运输和传输泵的使用，管道为地下管道，并采用外部防腐处理的钢管，传输泵均设置在泵房中，管道运输和传输泵均不会对土壤造成污染。管道有泄漏的现象，企业已经及时修补。传输泵密封圈泄漏，建议企业及时更换密封圈。

3、货物的储存于传输排查工作重点包含排查散装货物的储存和暂存、散装货物密闭式/开放式传输、包装货物的储存和暂存和开放式装卸(倾倒、填充)环节。本地块涉及散装货物储存和暂存、散装货物传输及开放式装卸。根据现场调查，本地块散装货物储存：散装货物储存为储存生物质原料、生产原料和废渣。场地地面采用混凝土硬化，且位于封闭车间，污染土壤的可能性很小；灰渣储存在封闭厂房，原料配料车间上料口处均设有集气罩和布袋除尘器进行收尘，减少粉尘逸散污染土壤的可能性；对土壤和地下水污染的隐患较小。



4、本地块生产加工装置为封闭式设备，有防渗阻隔系统，车间渗漏、流失的液体能得到有效的收集，车间内传输泵、易发现故障的零部件未发生泄漏；企业安装了有效的废气收集处理系统，生产过程中产生的废气得到了有效的收集、处理，土壤污染隐患较低。车间内部散装物料装卸过程导致地面被污染，加强员工作业方式的培训与监督，车间地面做到及时清理，当转移箱填满时，使用其他转移箱。

5、本项目废水包括除酸废水和生活污水。生产废水循环利用不外排。生活污水经化粪池收集后排入园区管网。经现场调查，不存在泄漏、渗漏等现象。

#### 6、车间操作活动

车间操作活动过程均在厂房内，无操作环节造成土壤污染的可能。

7、分析化验室地块内的分析化验室设在生产区内，仅从物理性方面的检测，不涉及有毒有害物质的使用，不开展相应的排查工作。

#### 8、一般工业固体废物贮存场

本地块主要包含的固体废物有燃烧器灰渣、废矿物油及生活垃圾。灰渣堆存于渣场，废矿物油存储在危废间，生活垃圾临时堆放在垃圾桶内，定时清运处置。对照《一般工业固体废物贮存和填埋污染控制标准》（GB18599-2020）。废渣堆场地面采用混凝土硬化，能够降低废渣堆放时对土壤和地下水污染的隐患。该企业设有专人专职对其进行管理，建立了规范的出入库台账，且日常接受管理部门的监督，不存在污染土壤的潜在风险。经现场排查发现垃圾过满而溢出，加强员工作业方式的培训与监督，垃圾做到及时清理，当垃圾箱填满时，扔到附近其他垃圾箱内。

## 5.2 隐患整改方案或建议

### 5.2.1 工程整改方案

- (1) 磷酸罐区边沿有破损，建议修砌水池边沿。
- (2) 雨水收集暗渠上方地面破损，存在渗漏的风险。
- (3) 除酸回用管道有泄漏的现象，企业已经及时修补。
- (4) 车间内部散装物料装卸过程导致地面被污染，加强员工作业方式的培训与监督，车间地面做到及时清理，当转移箱填满时，使用其他转移箱。
- (5) 加强员工作业方式的培训与监督，垃圾做到及时清理，当垃圾箱填满时，移至附近其他垃圾箱内。

### 5.2.2 土壤污染防治监管措施整改方案

为降低土壤污染风险，满洲里元力活性炭有限公司需在现有监管措施的基础上，逐步建立并完善日常监管制度，对企业工业活动区域开展特定的监管和检查。企业土壤污染防治的监管需结合生产工艺类型、防护措施和监管手段进行。

#### 1、重点监管对象

日常监管的对象主要参照《重点监管单位土壤污染隐患排查指南(试行)》及本次土壤污染隐患排查的范围制定，主要为满洲里元力活性炭有限公司可能涉及土壤污染的工业活动，以及这些工业活动所涉及的设施(区域)。

#### 2、监管方式

(1) 在本次土壤污染隐患排查及整改的基础上，完善满洲里元力活性炭有限公司土壤和地下水污染隐患排查治理制度，定期对重点区域、重点设施开展隐患排查。发现污染隐患的应当制定整改方案，及时采取技术、管理措施消除隐患。隐患排查治理情况应当如实记录并建立档案。

(2) 日常巡查，完善巡查制度，定期检查容器、管道、泵及土壤保护控制设备，一般可以三天一次，若有异常即刻开展维护。

(3) 专项巡查，对“已见污染痕迹”区域进行专项巡查，识别泄漏、扬撒和溢漏的潜在风险。

(4) 指导和培训员工以正确方式使用、监督和检查设备，规范检查程序要求。明确相关保护措施检查要点，包括紧急措施使用、清理释放物质和事件报告的培训等。熟练的操作人员能降低生产活动特定监管区域的土壤污染风险。

3、监管人员负责日常监管的人员须熟悉各种生产设施的运转和维护，对设备泄漏能够正确应对，能对防护材料、污染扩散和渗漏作出判断，企业应指派专人负责。对溢流收集和故障发生率较低的简单设施进行的检查，则可由那些经验丰富的员工完成。加强对一线操作工人的培训与监督。

### **5.3 对土壤和地下水自行监测工作建议**

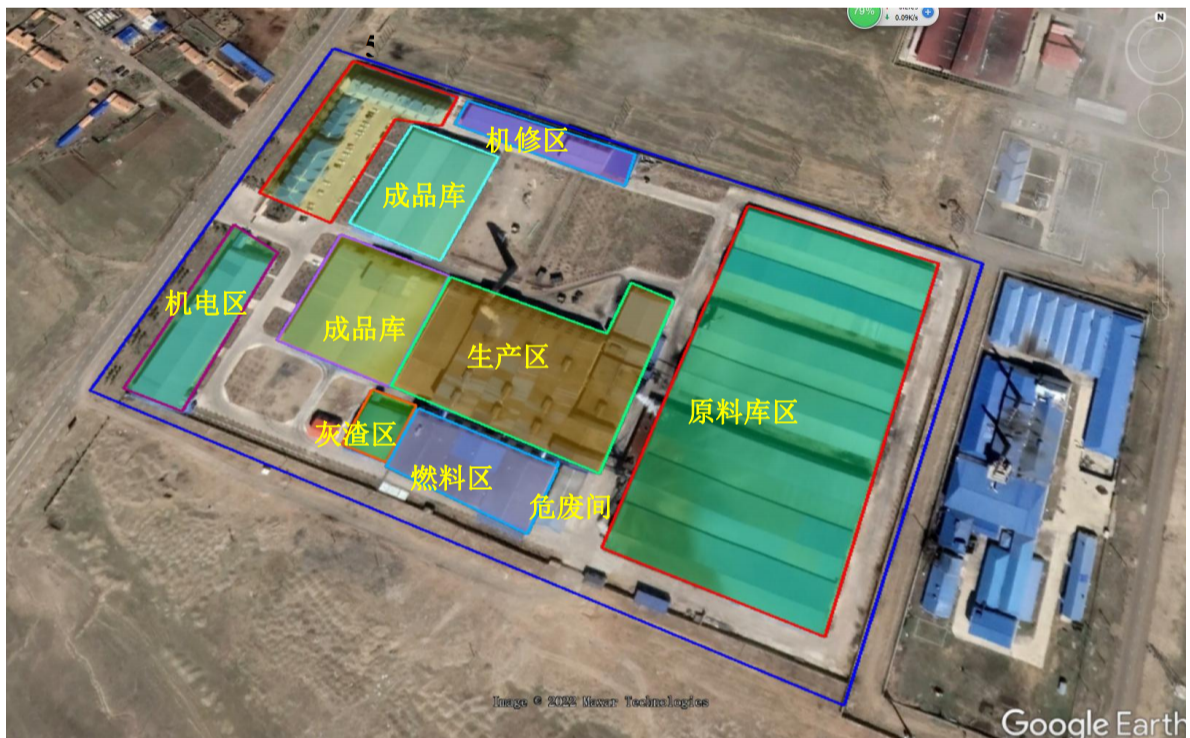
(1) 后续厂区土壤和地下水自行监测，建议根据本次厂区土壤隐患排查的结果，必要时对于接地、半地下或地下具有隐蔽性的重点设施周边土壤的钻探深度不低于重点设施埋深深度。

(2) 对每年自行监测的结果进行分析比较，重点对特征污染物的检出值进行分析，针对检出值持续升高或异常升高的点位，需立即对该点位所在的区域进行排查，并及时对发现的问题进行整改。



## 6 附件

### 6.1 厂区平面布置图



### 6.2 有毒有害物质信息清单

序号	名称	主要有毒有害成分	识别依据说明
1	生产车间	重金属（铅、砷、铬等）	列入 GB36600 土壤污染风险管控的污染物
2	磷酸库区	重金属（铅、砷、铬等）	
3	危险废物暂存间	重金属（铅、砷、铬等）	
4	灰渣库	重金属（铅、砷、铬等）	
5	化粪池	重金属（铅、砷、铬等）	
6	产品库房	重金属（铅、砷、铬）	

### 6.3 调查范围内现场排查及人员访谈表

序号	类型	种类	是否涉及	设计信息	排查重点	日常管理信息	备注
1	液体储存	地下储罐	<input type="checkbox"/> 是 <input checked="" type="checkbox"/> 否	<input type="checkbox"/> 单层罐 <input type="checkbox"/> 双层罐 <input type="checkbox"/> 泄露预警系统	进料口、出料口、法兰、排尽口、基槽等	运行年限： 年 专人管理 ( <input type="checkbox"/> 是 <input type="checkbox"/> 否) 泄露事故 ( <input type="checkbox"/> 是 <input type="checkbox"/> 否) 定期检测维护 ( <input type="checkbox"/> 是 <input type="checkbox"/> 否)	
		接地储罐	<input checked="" type="checkbox"/> 是 <input type="checkbox"/> 否	<input checked="" type="checkbox"/> 单层罐 <input type="checkbox"/> 双层罐 <input type="checkbox"/> 泄露预警系统 <input checked="" type="checkbox"/> 溢流收集装置		运行年限：14年 专人管理 ( <input checked="" type="checkbox"/> 是 <input type="checkbox"/> 否) 泄露事故 ( <input type="checkbox"/> 是 <input checked="" type="checkbox"/> 否) 定期检测维护 ( <input checked="" type="checkbox"/> 是 <input type="checkbox"/> 否)	
		离地储罐	<input type="checkbox"/> 是 <input checked="" type="checkbox"/> 否	<input type="checkbox"/> 单层罐 <input type="checkbox"/> 双层罐 <input type="checkbox"/> 泄露预警系统溢流收集装置		运行年限： 年 专人管理 ( <input type="checkbox"/> 是 <input type="checkbox"/> 否) 泄露事故 ( <input type="checkbox"/> 是 <input type="checkbox"/> 否) 定期检测维护 ( <input type="checkbox"/> 是 <input type="checkbox"/> 否)	
		废水暂存池	<input checked="" type="checkbox"/> 是 <input type="checkbox"/> 否	防渗设计 ( <input checked="" type="checkbox"/> 是 <input type="checkbox"/> 否)	/	运行年限：14年 专人管理 ( <input checked="" type="checkbox"/> 是 <input type="checkbox"/> 否) 泄露事故 ( <input type="checkbox"/> 是 <input checked="" type="checkbox"/> 否) 定期检测维护 ( <input checked="" type="checkbox"/> 是 <input type="checkbox"/> 否)	
		污水处理池	<input type="checkbox"/> 是 <input checked="" type="checkbox"/> 否	防渗设计 ( <input type="checkbox"/> 是 <input type="checkbox"/> 否)	/	运行年限：10 年 专人管理 ( <input type="checkbox"/> 是 <input type="checkbox"/> 否) 泄露事故 ( <input type="checkbox"/> 是 <input type="checkbox"/> 否) 定期检测维护 ( <input type="checkbox"/> 是 <input type="checkbox"/> 否)	
		初级雨水收集池	<input type="checkbox"/> 是 <input checked="" type="checkbox"/> 否	防渗设计 ( <input type="checkbox"/> 是 <input type="checkbox"/> 否)	/	运行年限： 年 专人管理 ( <input type="checkbox"/> 是 <input type="checkbox"/> 否) 泄露事故 ( <input type="checkbox"/> 是 <input type="checkbox"/> 否) 定期检测维护 ( <input type="checkbox"/> 是 <input type="checkbox"/> 否)	

2	散装液体转运与厂内运输	散装液体物料装卸	<input checked="" type="checkbox"/> 是 <input type="checkbox"/> 否	<input checked="" type="checkbox"/> 防渗设施 <input type="checkbox"/> 溢流收集装置	加油管、基槽、溢流收集装置	运行年限：14 年 专人管理 ( <input checked="" type="checkbox"/> 是 <input type="checkbox"/> 否) 泄露事故 ( <input type="checkbox"/> 是 <input checked="" type="checkbox"/> 否) 定期检测维护 ( <input checked="" type="checkbox"/> 是 <input type="checkbox"/> 否)	
		管道运输	<input checked="" type="checkbox"/> 是 <input type="checkbox"/> 否	地下管道： 防腐蚀设计 ( <input checked="" type="checkbox"/> 是 <input type="checkbox"/> 否) 防渗设计 ( <input checked="" type="checkbox"/> 是 <input type="checkbox"/> 否) 管沟设计 ( <input checked="" type="checkbox"/> 是 <input type="checkbox"/> 否) 地上管道： 防渗设计 ( <input checked="" type="checkbox"/> 是 <input type="checkbox"/> 否)	阀门、法兰等	运行年限：14 年 专人管理 ( <input checked="" type="checkbox"/> 是 <input type="checkbox"/> 否) 泄露事故 ( <input type="checkbox"/> 是 <input checked="" type="checkbox"/> 否) 定期检测维护 ( <input checked="" type="checkbox"/> 是 <input type="checkbox"/> 否)	
		喷淋	<input checked="" type="checkbox"/> 是 <input type="checkbox"/> 否	防渗设计 ( <input checked="" type="checkbox"/> 是 <input type="checkbox"/> 否)	/	运行年限：5年 专人管理 ( <input checked="" type="checkbox"/> 是 <input type="checkbox"/> 否) 泄露事故 ( <input type="checkbox"/> 是 <input checked="" type="checkbox"/> 否) 定期检测维护 ( <input checked="" type="checkbox"/> 是 <input type="checkbox"/> 否)	
		传输泵	<input checked="" type="checkbox"/> 是 <input type="checkbox"/> 否	无泄漏泵 ( <input checked="" type="checkbox"/> 是 <input type="checkbox"/> 否) 防渗措施 ( <input checked="" type="checkbox"/> 是 <input type="checkbox"/> 否) 溢流收集装置 ( <input type="checkbox"/> 是 <input checked="" type="checkbox"/> 否)	齿轮、泵轴等	运行年限：14年 专人管理 ( <input checked="" type="checkbox"/> 是 <input type="checkbox"/> 否) 泄露事故 ( <input type="checkbox"/> 是 <input checked="" type="checkbox"/> 否) 定期检测维护 ( <input checked="" type="checkbox"/> 是 <input type="checkbox"/> 否)	
3	货物的储存和传输	散装货物储存和暂存	<input checked="" type="checkbox"/> 是 <input type="checkbox"/> 否	防风雨、流失措施 ( <input checked="" type="checkbox"/> 是 <input type="checkbox"/> 否) 固态物质： 包装规范 ( <input checked="" type="checkbox"/> 是 <input type="checkbox"/> 否) 防护设施或容器 ( <input checked="" type="checkbox"/> 是 <input type="checkbox"/> 否) 液体物质： 防渗漏措施 ( <input checked="" type="checkbox"/> 是 <input type="checkbox"/> 否)		专人管理 ( <input checked="" type="checkbox"/> 是 <input type="checkbox"/> 否) 泄露事故 ( <input type="checkbox"/> 是 <input checked="" type="checkbox"/> 否)	
		散装货物传输	<input checked="" type="checkbox"/> 是 <input type="checkbox"/> 否	防风雨、流失措施 ( <input checked="" type="checkbox"/> 是 <input type="checkbox"/> 否) 固态物质： 包装规范 ( <input checked="" type="checkbox"/> 是 <input type="checkbox"/> 否) 防护设施或容器 ( <input checked="" type="checkbox"/> 是 <input type="checkbox"/> 否) 液体物质：	覆盖物、围挡、包装材料、包装材	专人管理 ( <input checked="" type="checkbox"/> 是 <input type="checkbox"/> 否) 泄露事故 ( <input type="checkbox"/> 是 <input checked="" type="checkbox"/> 否)	



				防渗漏措施 (☑是 □否)			
		包装货物储存和暂存	☑是 □否	防风雨、流失措施 (☑是 □否) 固态物质: 包装规范 (☑是 □否) 防护设施或容器 (☑是 □否) 液体物质: 防渗漏措施 (☑是 □否)		专人管理 (☑是 □否) 泄露事故 (□是 ☑否)	
		开放式装卸	□是 ☑否	防风雨、流失措施 (□是 □否) 固态物质: 包装规范 (□是 □否) 防护设施或容器 (□是 □否) 液体物质: 防渗漏措施 (□是 □否)		专人管理 (□是 □否) 泄露事故 (□是 □否)	
4	生产区	生产装置区	☑是 □否	防渗设计 (☑是 □否)	/	专人管理 (☑是 □否) 泄露事故 (□是 ☑否)	
5	其他活动区	废水排水系统	☑是 □否	防渗措施 (☑是 □否) 其它防护措施 (☑是 □否) 污泥收集处置: 防渗措施 (☑是 □否) 防风雨、流失措施 (☑是 □否)	管道材料、连接 接口、覆盖 物、围挡 等	运行年限: 14 年 专人管理 (☑是 □否) 泄露事故 (□是 ☑否) 定期检测维护 (☑是 □否)	
		应急收集设施	☑是 □否	地下收集装置: 防腐蚀设计 (☑是 □否) 地上收集装置: 防渗措施 (☑是 □否)	/	运行年限: 14 年 专人管理 (☑是 □否) 泄露事故 (□是 ☑否) 定期检测维护 (☑是 □否)	
		车间操作活动	☑是 □否	防渗设计 (☑是 □否)	/	专人管理 (☑是 □否) 泄露事故 (□是 ☑否)	
		分析化验室	☑是 □否	防渗设计 (☑是 □否)	/	专人管理 (☑是 □否)	

						泄露事故 (□是 <input checked="" type="checkbox"/> 否)	
		一般工业固体废物贮存场	<input checked="" type="checkbox"/> 是 <input type="checkbox"/> 否	防渗漏 ( <input checked="" type="checkbox"/> 是 <input type="checkbox"/> 否) 防雨淋 ( <input checked="" type="checkbox"/> 是 <input type="checkbox"/> 否) 防扬尘 ( <input checked="" type="checkbox"/> 是 <input type="checkbox"/> 否)	/	专人管理 ( <input checked="" type="checkbox"/> 是 <input type="checkbox"/> 否) 泄露事故 (□是 <input checked="" type="checkbox"/> 否)	
6	危废管理	危险废物贮存场	<input checked="" type="checkbox"/> 是 <input type="checkbox"/> 否	防渗层1m厚 $\leq 10^{-7}$ cm/s ( <input checked="" type="checkbox"/> 是 <input type="checkbox"/> 否) 2mm厚人工材料 $\leq 10^{-10}$ cm/s ( <input checked="" type="checkbox"/> 是 <input type="checkbox"/> 否) 围堰/斜坡 ( <input checked="" type="checkbox"/> 是 <input type="checkbox"/> 否) 区隔、标签、标识 ( <input checked="" type="checkbox"/> 是 <input type="checkbox"/> 否) 泄漏液体收集装置 (托盘、导流沟、收集池) ( <input checked="" type="checkbox"/> 是 <input type="checkbox"/> 否) 防风、防雨、防晒 ( <input checked="" type="checkbox"/> 是 <input type="checkbox"/> 否)	/	专人管理 ( <input checked="" type="checkbox"/> 是 <input type="checkbox"/> 否) 泄露事故 (□是 <input checked="" type="checkbox"/> 否)	

## 6.4 重点场所或者重点设施设备清单

表 6-1 重点场所及重点设施清单

序号	涉及工业活动	类型	重点场所或者重点设施设备	数量	涉及物质
1	液体储存	地上储罐	储罐	4个	磷酸
2	磷酸厂内输送	管道	管道	-	磷酸
3		传输泵	泵	-	磷酸
4	成品储存	成品的储存和暂存	成品库房	2座	成品活性炭
5	其他活动区	危废暂存区	危险废物储存区	1座	废机油等
6		灰渣暂存处	燃烧灰渣暂存处	1处	燃烧器灰渣
7		生产区	三条生产线	—	磷酸、原料等



## 6.5 人员访谈记录

人员访谈记录表

访谈人员	姓名	张明龙	联系电话	15024945712
	单位	内蒙古元力环保活性炭有限公司	日期	2022年6月13日
受访人员	受访对象类型	<input type="checkbox"/> 土地使用者 <input type="checkbox"/> 企业管理人员 <input type="checkbox"/> 企业员工 <input type="checkbox"/> 政府管理人员 <input type="checkbox"/> 环保部门管理人员 <input type="checkbox"/> 地块周边区域工作人员或居民		
	姓名	王少军	联系电话	13846604496
	职务	仓管员	工作年限	4
	受访单位	满洲里元力活性炭有限公司		

访谈问题	1. 本地块历史上是否有其他工业企业存在? <input type="checkbox"/> 是 <input checked="" type="checkbox"/> 否 <input type="checkbox"/> 不确定若选是, 企业名称是什么? 起止时间是      年至      年
	2. 本地块内目前职工人数是多少? (仅针对在产企业提问) 12
	3. 本地块内是否有任何正规或非正规的工业固体废物堆放场? <input type="checkbox"/> 正规 <input type="checkbox"/> 非正规 <input checked="" type="checkbox"/> 无 <input type="checkbox"/> 不确定 若选是, 堆放场在哪? 堆放什么废弃物?
	4. 本地块内是否有工业废水排放沟渠或渗坑? <input type="checkbox"/> 是 <input checked="" type="checkbox"/> 否 <input type="checkbox"/> 不确定 若选是, 排放沟渠的材料是什么? 是否有无硬化或防渗的情况?
	5. 本地块内是否有产品、原辅材料、油品的地下储罐或地下输送管道? <input checked="" type="checkbox"/> 是 <input type="checkbox"/> 否 <input type="checkbox"/> 不确定 若选是, 是否发生过泄漏? <input type="checkbox"/> 是 (发生过    次) <input checked="" type="checkbox"/> 否 <input type="checkbox"/> 不确定
	6. 本地块内是否有工业废水的地下输送管道或储存池? <input type="checkbox"/> 是 <input checked="" type="checkbox"/> 否 <input type="checkbox"/> 不确定 若选是, 是否发生过泄漏? <input type="checkbox"/> 是 (发生过    次) <input type="checkbox"/> 否 <input type="checkbox"/> 不确定
	7. 本地块内是否曾发生过化学品泄漏事故? 或是否曾发生过其他环境污染事故? <input type="checkbox"/> 是 (发生过    次) <input checked="" type="checkbox"/> 否 <input type="checkbox"/> 不确定 本地块周边邻近地块是否曾发生过化学品泄漏事故? 或是否曾发生过其他环境污染事故? <input type="checkbox"/> 是 (发生过    次) <input type="checkbox"/> 否 <input type="checkbox"/> 不确定

访谈问题	8. 是否有废气排放?	<input checked="" type="checkbox"/> 是	<input type="checkbox"/> 否	<input type="checkbox"/> 不确定
	是否有废气在线监测装置?	<input checked="" type="checkbox"/> 是	<input type="checkbox"/> 否	<input type="checkbox"/> 不确定
	是否有废气治理设施?	<input checked="" type="checkbox"/> 是	<input type="checkbox"/> 否	<input type="checkbox"/> 不确定
	9. 是否有工业废水产生?	<input type="checkbox"/> 是	<input checked="" type="checkbox"/> 否	<input type="checkbox"/> 不确定
	是否有废水在线监测装置?	<input type="checkbox"/> 是	<input type="checkbox"/> 否	<input type="checkbox"/> 不确定
	是否有废水治理设施?	<input type="checkbox"/> 是	<input type="checkbox"/> 否	<input type="checkbox"/> 不确定
	10. 本地块内是否曾闻到过由土壤散发的异常气味?	<input type="checkbox"/> 是	<input checked="" type="checkbox"/> 否	<input type="checkbox"/> 不确定
	11. 本地块内危险废物是否曾自行利用处置?	<input type="checkbox"/> 是	<input checked="" type="checkbox"/> 否	<input type="checkbox"/> 不确定
	12. 本地块内是否有遗留的危险废物堆存? (仅针对关闭企业提问)	<input type="checkbox"/> 是	<input checked="" type="checkbox"/> 否	<input type="checkbox"/> 不确定
	13. 本地块内土壤是否曾受到过污染?	<input type="checkbox"/> 是	<input checked="" type="checkbox"/> 否	<input type="checkbox"/> 不确定
	14. 本地块内地下水是否曾受到过污染?	<input type="checkbox"/> 是	<input checked="" type="checkbox"/> 否	<input type="checkbox"/> 不确定
	15. 本地块周边 1km 范围内是否有幼儿园、学校、居民区、医院、自然保护区、农田、集中式饮用水源地、饮用水井、地表水体等敏感用地?	<input checked="" type="checkbox"/> 是	<input type="checkbox"/> 否	<input type="checkbox"/> 不确定
	若选是, 敏感用地类型是什么? 距离有多远? 若有农田, 种植农作物种类是什么?			
	16. 本地块周边1km范围内是否有水井?	<input checked="" type="checkbox"/> 是	<input type="checkbox"/> 否	<input type="checkbox"/> 不确定
	若选是, 请描述水井的位置 距离有多远? 水井的用途? 是否发生过水体混浊、颜色或气味异常等现象? 是否观察到水体中有油状物质?	<input checked="" type="checkbox"/> 是	<input type="checkbox"/> 否	<input type="checkbox"/> 不确定
	17. 本企业地块内是否曾开展过土壤环境调查监测工作?	<input type="checkbox"/> 是	<input checked="" type="checkbox"/> 否	<input type="checkbox"/> 不确定
	是否曾开展过地下水环境调查监测工作?	<input type="checkbox"/> 是	<input checked="" type="checkbox"/> 否	<input type="checkbox"/> 不确定
	是否开展过场地环境调查评估工作?	<input type="checkbox"/> 是 ( <input checked="" type="checkbox"/> 正在开展	<input type="checkbox"/> 已经完成)	<input type="checkbox"/> 否 <input type="checkbox"/> 不确定
18. 其他土壤或地下水污染相关疑问。	无			



访谈问题	8. 是否有废气排放? 是否有废气在线监测装置? 是否有废气治理设施?	<input checked="" type="checkbox"/> 是 <input checked="" type="checkbox"/> 是 <input checked="" type="checkbox"/> 是	<input type="checkbox"/> 否 <input type="checkbox"/> 否 <input type="checkbox"/> 否	<input type="checkbox"/> 不确定 <input type="checkbox"/> 不确定 <input type="checkbox"/> 不确定
	9. 是否有工业废水产生? 是否有废水在线监测装置? 是否有废水治理设施?	<input type="checkbox"/> 是 <input type="checkbox"/> 是 <input type="checkbox"/> 是	<input checked="" type="checkbox"/> 否 <input type="checkbox"/> 否 <input type="checkbox"/> 否	<input type="checkbox"/> 不确定 <input type="checkbox"/> 不确定 <input type="checkbox"/> 不确定
	10. 本地块内是否曾闻到过由土壤散发的异常气味?	<input type="checkbox"/> 是	<input checked="" type="checkbox"/> 否	<input type="checkbox"/> 不确定
	11. 本地块内危险废物是否曾自行利用处置?	<input type="checkbox"/> 是	<input checked="" type="checkbox"/> 否	<input type="checkbox"/> 不确定
	12. 本地块内是否有遗留的危险废物堆存? (仅针对关闭企业提问)	<input type="checkbox"/> 是	<input checked="" type="checkbox"/> 否	<input type="checkbox"/> 不确定
	13. 本地块内土壤是否曾受到过污染?	<input type="checkbox"/> 是	<input checked="" type="checkbox"/> 否	<input type="checkbox"/> 不确定
	14. 本地块内地下水是否曾受到过污染?	<input type="checkbox"/> 是	<input checked="" type="checkbox"/> 否	<input type="checkbox"/> 不确定
	15. 本地块周边 1km 范围内是否有幼儿园、学校、居民区、医院、自然保护区、农田、集中式饮用水源地、饮用水井、地表水体等敏感用地?  若选是, 敏感用地类型是什么? 距离有多远? 若有农田, 种植农作物种类是什么?	<input checked="" type="checkbox"/> 是  居民区, 1000米	<input type="checkbox"/> 否	<input type="checkbox"/> 不确定
	16. 本地块周边1km范围内是否有水井? 若选是, 请描述水井的位置 距离有多远? 水井的用途? 是否发生过水体混浊、颜色或气味异常等现象? 是否观察到水体中有油状物质?	<input checked="" type="checkbox"/> 是 两边 100米 居民用水 <input type="checkbox"/> 是 <input type="checkbox"/> 否 <input checked="" type="checkbox"/> 不确定 <input type="checkbox"/> 是 <input checked="" type="checkbox"/> 否 <input type="checkbox"/> 不确定	<input type="checkbox"/> 否	<input type="checkbox"/> 不确定
	17. 本企业地块内是否曾开展过土壤环境调查监测工作? 是否曾开展过地下水环境调查监测工作? 是否开展过场地环境调查评估工作?	<input type="checkbox"/> 是 <input checked="" type="checkbox"/> 否 <input type="checkbox"/> 不确定 <input type="checkbox"/> 是 <input checked="" type="checkbox"/> 否 <input type="checkbox"/> 不确定 <input checked="" type="checkbox"/> 是 ( <input type="checkbox"/> 正在开展 <input type="checkbox"/> 已经完成) <input type="checkbox"/> 否 <input type="checkbox"/> 不确定		
	18. 其他土壤或地下水污染相关疑问。	无		

### 人员访谈记录表

访谈人员	姓名	张明远	联系电话	150494572
	单位	内蒙古厚环保科技 有限公司	日期	2022年6月13日
受访人员	受访对象类型	<input type="checkbox"/> 土地使用者 <input type="checkbox"/> 企业管理人员 <input checked="" type="checkbox"/> 企业员工 <input type="checkbox"/> 政府管理人员 <input type="checkbox"/> 环保部门管理人员 <input type="checkbox"/> 地块周边区域工作人员或居民		
	姓名	郭红英	联系电话	18847008511
	职务	化验员	工作年限	7
	受访单位	满洲里元力活性炭有限公司		

访谈问题	1. 本地块历史上是否有其他工业企业存在? <input type="checkbox"/> 是 <input checked="" type="checkbox"/> 否 <input type="checkbox"/> 不确定若选是, 企业名称是什么? 起止时间是 年 至 年
	2. 本地块内目前职工人数是多少? (仅针对在产企业提问) 12人
	3. 本地块内是否有任何正规或非正规的工业固体废物堆放场? <input type="checkbox"/> 正规 <input type="checkbox"/> 非正规 <input checked="" type="checkbox"/> 无 <input type="checkbox"/> 不确定 若选是, 堆放场在哪? 堆放什么废弃物?
	4. 本地块内是否有工业废水排放沟渠或渗坑? <input type="checkbox"/> 是 <input checked="" type="checkbox"/> 否 <input type="checkbox"/> 不确定 若选是, 排放沟渠的材料是什么? 是否有无硬化或防渗的情况?
	5. 本地块内是否有产品、原辅材料、油品的地下储罐或地下输送管道? <input checked="" type="checkbox"/> 是 <input type="checkbox"/> 否 <input type="checkbox"/> 不确定 若选是, 是否发生过泄漏? <input type="checkbox"/> 是 (发生过 次) <input checked="" type="checkbox"/> 否 <input type="checkbox"/> 不确定
	6. 本地块内是否有工业废水的地下输送管道或储存池? <input type="checkbox"/> 是 <input checked="" type="checkbox"/> 否 <input type="checkbox"/> 不确定 若选是, 是否发生过泄漏? <input type="checkbox"/> 是 (发生过 次) <input type="checkbox"/> 否 <input type="checkbox"/> 不确定
	7. 本地块内是否曾发生过化学品泄漏事故? 或是否曾发生过其他环境污染事故? <input type="checkbox"/> 是 (发生过 次) <input checked="" type="checkbox"/> 否 <input type="checkbox"/> 不确定 本地块周边邻近地块是否曾发生过化学品泄漏事故? 或是否曾发生过其他环境污染事故? <input type="checkbox"/> 是 (发生过 次) <input checked="" type="checkbox"/> 否 <input type="checkbox"/> 不确定

访谈问题	8. 是否有废气排放? <input checked="" type="checkbox"/> 是 <input type="checkbox"/> 否 <input type="checkbox"/> 不确定 是否有废气在线监测装置? <input checked="" type="checkbox"/> 是 <input type="checkbox"/> 否 <input type="checkbox"/> 不确定 是否有废气治理设施? <input checked="" type="checkbox"/> 是 <input type="checkbox"/> 否 <input type="checkbox"/> 不确定
	9. 是否有工业废水产生? <input type="checkbox"/> 是 <input checked="" type="checkbox"/> 否 <input type="checkbox"/> 不确定 是否有废水在线监测装置? <input type="checkbox"/> 是 <input checked="" type="checkbox"/> 否 <input type="checkbox"/> 不确定 是否有废水治理设施? <input type="checkbox"/> 是 <input checked="" type="checkbox"/> 否 <input type="checkbox"/> 不确定
	10. 本地块内是否曾闻到过由土壤散发的异常气味? <input type="checkbox"/> 是 <input checked="" type="checkbox"/> 否 <input type="checkbox"/> 不确定
	11. 本地块内危险废物是否曾自行利用处置? <input type="checkbox"/> 是 <input checked="" type="checkbox"/> 否 <input type="checkbox"/> 不确定
	12. 本地块内是否有遗留的危险废物堆存? (仅针对关闭企业提问) <input type="checkbox"/> 是 <input checked="" type="checkbox"/> 否 <input type="checkbox"/> 不确定
	13. 本地块内土壤是否曾受到过污染? <input type="checkbox"/> 是 <input checked="" type="checkbox"/> 否 <input type="checkbox"/> 不确定
	14. 本地块内地下水是否曾受到过污染? <input type="checkbox"/> 是 <input checked="" type="checkbox"/> 否 <input type="checkbox"/> 不确定
	15. 本地块周边 1km 范围内是否有幼儿园、学校、居民区、医院、自然保护区、农田、集中式饮用水水源地、饮用水井、地表水体等敏感用地? <input checked="" type="checkbox"/> 是 <input type="checkbox"/> 否 <input type="checkbox"/> 不确定 若选是, 敏感用地类型是什么? 距离有多远? 100米 附近 若有农田, 种植农作物种类是什么?
	16. 本地块周边1km范围内是否有水井? <input checked="" type="checkbox"/> 是 <input type="checkbox"/> 否 <input type="checkbox"/> 不确定 若选是, 请描述水井的位置 距离有多远? 水井的用途? 是否发生过水体混浊、颜色或气味异常等现象? <input type="checkbox"/> 是 <input type="checkbox"/> 否 <input checked="" type="checkbox"/> 不确定 是否观察到水体中有油状物质? <input type="checkbox"/> 是 <input checked="" type="checkbox"/> 否 <input type="checkbox"/> 不确定
	17. 本企业地块内是否曾开展过土壤环境调查监测工作? <input type="checkbox"/> 是 <input checked="" type="checkbox"/> 否 <input type="checkbox"/> 不确定 是否曾开展过地下水环境调查监测工作? <input type="checkbox"/> 是 <input checked="" type="checkbox"/> 否 <input type="checkbox"/> 不确定 是否开展过场地环境调查评估工作? <input checked="" type="checkbox"/> 是 <input checked="" type="checkbox"/> 正在开展 <input type="checkbox"/> 已经完成) <input type="checkbox"/> 否 <input type="checkbox"/> 不确定
	18. 其他土壤或地下水污染相关疑问。 无。



### 人员访谈记录表

访谈人员	姓名	张明龙	联系电话	1524745122
	单位	内蒙古元力活性炭有限公司	日期	2022年6月13日
受访人员	受访对象类型	<input type="checkbox"/> 土地使用者 <input type="checkbox"/> 企业管理人员 <input checked="" type="checkbox"/> 企业员工 <input type="checkbox"/> 政府管理人员 <input type="checkbox"/> 环保部门管理人员 <input type="checkbox"/> 地块周边区域工作人员或居民		
	姓名	王佳琪	联系电话	13354811919
	职务	采购员	工作年限	1年
	受访单位	满洲里元力活性炭有限公司		

访谈问题	1. 本地块历史上是否有其他工业企业存在? <input type="checkbox"/> 是 <input checked="" type="checkbox"/> 否 <input type="checkbox"/> 不确定若选是, 企业名称是什么? 起止时间是      年至      年
	2. 本地块内目前职工人数是多少? (仅针对在产企业提问) 125
	3. 本地块内是否有任何正规或非正规的工业固体废物堆放场? <input type="checkbox"/> 正规 <input type="checkbox"/> 非正规 <input checked="" type="checkbox"/> 无 <input type="checkbox"/> 不确定 若选是, 堆放场在哪? 堆放什么废弃物?
	4. 本地块内是否有工业废水排放沟渠或渗坑? <input type="checkbox"/> 是 <input checked="" type="checkbox"/> 否 <input type="checkbox"/> 不确定 若选是, 排放沟渠的材料是什么? 是否有无硬化或防渗的情况?
	5. 本地块内是否有产品、原辅材料、油品的地下储罐或地下输送管道? <input checked="" type="checkbox"/> 是 <input type="checkbox"/> 否 <input type="checkbox"/> 不确定 若选是, 是否发生过泄漏? <input type="checkbox"/> 是 (发生过      次) <input checked="" type="checkbox"/> 否 <input type="checkbox"/> 不确定
	6. 本地块内是否有工业废水的地下输送管道或储存池? <input type="checkbox"/> 是 <input checked="" type="checkbox"/> 否 <input type="checkbox"/> 不确定 若选是, 是否发生过泄漏? <input type="checkbox"/> 是 (发生过      次) <input type="checkbox"/> 否 <input type="checkbox"/> 不确定
	7. 本地块内是否曾发生过化学品泄漏事故? 或是否曾发生过其他环境污染事故? <input type="checkbox"/> 是 (发生过      次) <input checked="" type="checkbox"/> 否 <input type="checkbox"/> 不确定 本地块周边邻近地块是否曾发生过化学品泄漏事故? 或是否曾发生过其他环境污染事故? <input type="checkbox"/> 是 (发生过      次) <input type="checkbox"/> 否 <input type="checkbox"/> 不确定

访谈问题	8. 是否有废气排放? <input checked="" type="checkbox"/> 是 <input type="checkbox"/> 否 <input type="checkbox"/> 不确定 是否有废气在线监测装置? <input checked="" type="checkbox"/> 是 <input type="checkbox"/> 否 <input type="checkbox"/> 不确定 是否有废气治理设施? <input checked="" type="checkbox"/> 是 <input type="checkbox"/> 否 <input type="checkbox"/> 不确定
	9. 是否有工业废水产生? <input type="checkbox"/> 是 <input checked="" type="checkbox"/> 否 <input type="checkbox"/> 不确定 是否有废水在线监测装置? <input type="checkbox"/> 是 <input checked="" type="checkbox"/> 否 <input type="checkbox"/> 不确定 是否有废水治理设施? <input type="checkbox"/> 是 <input checked="" type="checkbox"/> 否 <input type="checkbox"/> 不确定
	10. 本地块内是否曾闻到过由土壤散发的异常气味? <input type="checkbox"/> 是 <input checked="" type="checkbox"/> 否 <input type="checkbox"/> 不确定
	11. 本地块内危险废物是否曾自行利用处置? <input type="checkbox"/> 是 <input checked="" type="checkbox"/> 否 <input type="checkbox"/> 不确定
	12. 本地块内是否有遗留的危险废物堆存? (仅针对关闭企业提问) <input type="checkbox"/> 是 <input checked="" type="checkbox"/> 否 <input type="checkbox"/> 不确定
	13. 本地块内土壤是否曾受到过污染? <input type="checkbox"/> 是 <input checked="" type="checkbox"/> 否 <input type="checkbox"/> 不确定
	14. 本地块内地下水是否曾受到过污染? <input type="checkbox"/> 是 <input checked="" type="checkbox"/> 否 <input type="checkbox"/> 不确定
	15. 本地块周边 1km 范围内是否有幼儿园、学校、居民区、医院、自然保护区、农田、集中式饮用水源地、饮用水井、地表水体等敏感用地? <input checked="" type="checkbox"/> 是 <input type="checkbox"/> 否 <input type="checkbox"/> 不确定 若选是, 敏感用地类型是什么? 距离有多远? 居民区 100米 若有农田, 种植农作物种类是什么?
	16. 本地块周边1km范围内是否有水井? <input checked="" type="checkbox"/> 是 <input type="checkbox"/> 否 <input type="checkbox"/> 不确定 若选是, 请描述水井的位置 西 距离有多远? 西 100米 水井的用途? 居民饮用 是否发生过水体混浊、颜色或气味异常等现象? <input type="checkbox"/> 是 <input checked="" type="checkbox"/> 否 <input type="checkbox"/> 不确定 是否观察到水体中有油状物质? <input type="checkbox"/> 是 <input checked="" type="checkbox"/> 否 <input type="checkbox"/> 不确定
	17. 本企业地块内是否曾开展过土壤环境调查监测工作? <input checked="" type="checkbox"/> 是 <input type="checkbox"/> 否 <input type="checkbox"/> 不确定 是否曾开展过地下水环境调查监测工作? <input checked="" type="checkbox"/> 是 <input type="checkbox"/> 否 <input type="checkbox"/> 不确定 是否开展过场地环境调查评估工作? <input checked="" type="checkbox"/> 是 ( <input type="checkbox"/> 正在开展 <input type="checkbox"/> 已经完成) <input type="checkbox"/> 否 <input type="checkbox"/> 不确定
	18. 其他土壤或地下水污染相关疑问。  无

人员访谈记录表

访谈人员	姓名	张明立	联系电话	15024945722
	单位	内蒙古元力环保科技有限公司	日期	2024年6月13日
受访人员	受访对象类型	<input type="checkbox"/> 土地使用者 <input type="checkbox"/> 企业管理人员 <input checked="" type="checkbox"/> 企业员工 <input type="checkbox"/> 政府管理人员 <input type="checkbox"/> 环保部门管理人员 <input type="checkbox"/> 地块周边区域工作人员或居民		
	姓名	宋淑君	联系电话	13488509949
	职务	统计员	工作年限	10年
	受访单位	满洲里元力活性炭有限公司		

访谈问题	1. 本地块历史上是否有其他工业企业存在? <input type="checkbox"/> 是 <input checked="" type="checkbox"/> 否 <input type="checkbox"/> 不确定若选是, 企业名称是什么? 起止时间是 年 至 年
	2. 本地块内目前职工人数是多少? (仅针对在产企业提问) 15
	3. 本地块内是否有任何正规或非正规的工业固体废物堆放场? <input type="checkbox"/> 正规 <input type="checkbox"/> 非正规 <input checked="" type="checkbox"/> 无 <input type="checkbox"/> 不确定 若选是, 堆放场在哪? 堆放什么废弃物?
	4. 本地块内是否有工业废水排放沟渠或渗坑? <input type="checkbox"/> 是 <input checked="" type="checkbox"/> 否 <input type="checkbox"/> 不确定 若选是, 排放沟渠的材料是什么? 是否有无硬化或防渗的情况?
	5. 本地块内是否有产品、原辅材料、油品的地下储罐或地下输送管道? <input checked="" type="checkbox"/> 是 <input type="checkbox"/> 否 <input type="checkbox"/> 不确定 若选是, 是否发生过泄漏? <input type="checkbox"/> 是 (发生过 次) <input checked="" type="checkbox"/> 否 <input type="checkbox"/> 不确定
	6. 本地块内是否有工业废水的地下输送管道或储存池? <input type="checkbox"/> 是 <input checked="" type="checkbox"/> 否 <input type="checkbox"/> 不确定 若选是, 是否发生过泄漏? <input type="checkbox"/> 是 (发生过 次) <input checked="" type="checkbox"/> 否 <input type="checkbox"/> 不确定
	7. 本地块内是否曾发生过化学品泄漏事故? 或是否曾发生过其他环境污染事故? <input type="checkbox"/> 是 (发生过 次) <input checked="" type="checkbox"/> 否 <input type="checkbox"/> 不确定 本地块周边邻近地块是否曾发生过化学品泄漏事故? 或是否曾发生过其他环境污染事故? <input type="checkbox"/> 是 (发生过 次) <input checked="" type="checkbox"/> 否 <input type="checkbox"/> 不确定



访谈问题	8. 是否有废气排放? <input checked="" type="checkbox"/> 是 <input type="checkbox"/> 否 <input type="checkbox"/> 不确定 是否有废气在线监测装置? <input checked="" type="checkbox"/> 是 <input type="checkbox"/> 否 <input type="checkbox"/> 不确定 是否有废气治理设施? <input checked="" type="checkbox"/> 是 <input type="checkbox"/> 否 <input type="checkbox"/> 不确定
	9. 是否有工业废水产生? <input type="checkbox"/> 是 <input checked="" type="checkbox"/> 否 <input type="checkbox"/> 不确定 是否有废水在线监测装置? <input type="checkbox"/> 是 <input type="checkbox"/> 否 <input type="checkbox"/> 不确定 是否有废水治理设施? <input type="checkbox"/> 是 <input type="checkbox"/> 否 <input type="checkbox"/> 不确定
	10. 本地块内是否曾闻到过由土壤散发的异常气味? <input type="checkbox"/> 是 <input checked="" type="checkbox"/> 否 <input type="checkbox"/> 不确定
	11. 本地块内危险废物是否曾自行利用处置? <input type="checkbox"/> 是 <input checked="" type="checkbox"/> 否 <input type="checkbox"/> 不确定
	12. 本地块内是否有遗留的危险废物堆存? (仅针对关闭企业提问) <input type="checkbox"/> 是 <input type="checkbox"/> 否 <input type="checkbox"/> 不确定
	13. 本地块内土壤是否曾受到过污染? <input type="checkbox"/> 是 <input checked="" type="checkbox"/> 否 <input type="checkbox"/> 不确定
	14. 本地块内地下水是否曾受到过污染? <input type="checkbox"/> 是 <input checked="" type="checkbox"/> 否 <input type="checkbox"/> 不确定
	15. 本地块周边 1km 范围内是否有幼儿园、学校、居民区、医院、自然保护区、农田、集中式饮用水水源地、饮用水井、地表水体等敏感用地? <input checked="" type="checkbox"/> 是 <input type="checkbox"/> 否 <input type="checkbox"/> 不确定 若选是, 敏感用地类型是什么? 距离有多远? 100米 若有农田, 种植农作物种类是什么?
	16. 本地块周边1km范围内是否有水井? <input checked="" type="checkbox"/> 是 <input type="checkbox"/> 否 <input type="checkbox"/> 不确定 若选是, 请描述水井的位置 西100米 距离有多远? 居民用水 水井的用途? 是否发生过水体混浊、颜色或气味异常等现象? <input type="checkbox"/> 是 <input type="checkbox"/> 否 <input checked="" type="checkbox"/> 不确定 是否观察到水体中有油状物质? <input type="checkbox"/> 是 <input checked="" type="checkbox"/> 否 <input type="checkbox"/> 不确定
	17. 本企业地块内是否曾开展过土壤环境调查监测工作? <input type="checkbox"/> 是 <input checked="" type="checkbox"/> 否 <input type="checkbox"/> 不确定 是否曾开展过地下水环境调查监测工作? <input type="checkbox"/> 是 <input checked="" type="checkbox"/> 否 <input type="checkbox"/> 不确定 是否开展过场地环境调查评估工作? <input checked="" type="checkbox"/> 是 ( <input checked="" type="checkbox"/> 正在开展 <input type="checkbox"/> 已经完成) <input type="checkbox"/> 否 <input type="checkbox"/> 不确定
	18. 其他土壤或地下水污染相关疑问。 无

### 人员访谈记录表

访谈人员	姓名	张明松	联系电话	15024545712
	单位	内蒙古大学环保科技园 再公司	日期	2022年1月13日
受访人员	受访对象类型	<input type="checkbox"/> 土地使用者 <input type="checkbox"/> 企业管理人员 <input type="checkbox"/> 企业员工 <input type="checkbox"/> 政府管理人员 <input type="checkbox"/> 环保部门管理人员 <input type="checkbox"/> 地块周边区域工作人员或居民		
	姓名	张坤	联系电话	15849085886
	职务	经理助理	工作年限	10
	受访单位	满洲里元力活性炭有限公司		

访谈问题	1. 本地块历史上是否有其他工业企业存在? <input type="checkbox"/> 是 <input checked="" type="checkbox"/> 否 <input type="checkbox"/> 不确定若选是, 企业名称是什么? 起止时间是 年 至 年
	2. 本地块内目前职工人数是多少? (仅针对在产企业提问) 125
	3. 本地块内是否有任何正规或非正规的工业固体废物堆放场? <input type="checkbox"/> 正规 <input type="checkbox"/> 非正规 <input checked="" type="checkbox"/> 无 <input type="checkbox"/> 不确定 若选是, 堆放场在哪? 堆放什么废弃物?
	4. 本地块内是否有工业废水排放沟渠或渗坑? <input type="checkbox"/> 是 <input checked="" type="checkbox"/> 否 <input type="checkbox"/> 不确定 若选是, 排放沟渠的材料是什么? 是否有无硬化或防渗的情况?
	5. 本地块内是否有产品、原辅材料、油品的地下储罐或地下输送管道? <input checked="" type="checkbox"/> 是 <input type="checkbox"/> 否 <input type="checkbox"/> 不确定 若选是, 是否发生过泄漏? <input type="checkbox"/> 是 (发生过 次) <input checked="" type="checkbox"/> 否 <input type="checkbox"/> 不确定
	6. 本地块内是否有工业废水的地下输送管道或储存池? <input type="checkbox"/> 是 <input checked="" type="checkbox"/> 否 <input type="checkbox"/> 不确定 若选是, 是否发生过泄漏? <input type="checkbox"/> 是 (发生过 次) <input type="checkbox"/> 否 <input type="checkbox"/> 不确定
	7. 本地块内是否曾发生过化学品泄漏事故? 或是否曾发生过其他环境污染事故? <input type="checkbox"/> 是 (发生过 次) <input checked="" type="checkbox"/> 否 <input type="checkbox"/> 不确定 本地块周边邻近地块是否曾发生过化学品泄漏事故? 或是否曾发生过其他环境污染事故? <input type="checkbox"/> 是 (发生过 次) <input type="checkbox"/> 否 <input type="checkbox"/> 不确定

访谈问题	8. 是否有废气排放? <input checked="" type="checkbox"/> 是 <input type="checkbox"/> 否 <input type="checkbox"/> 不确定 是否有废气在线监测装置? <input checked="" type="checkbox"/> 是 <input type="checkbox"/> 否 <input type="checkbox"/> 不确定 是否有废气治理设施? <input checked="" type="checkbox"/> 是 <input type="checkbox"/> 否 <input type="checkbox"/> 不确定
	9. 是否有工业废水产生? <input type="checkbox"/> 是 <input checked="" type="checkbox"/> 否 <input type="checkbox"/> 不确定 是否有废水在线监测装置? <input type="checkbox"/> 是 <input type="checkbox"/> 否 <input type="checkbox"/> 不确定 是否有废水治理设施? <input type="checkbox"/> 是 <input type="checkbox"/> 否 <input type="checkbox"/> 不确定
	10. 本地块内是否曾闻到过由土壤散发的异常气味? <input type="checkbox"/> 是 <input checked="" type="checkbox"/> 否 <input type="checkbox"/> 不确定
	11. 本地块内危险废物是否曾自行利用处置? <input type="checkbox"/> 是 <input checked="" type="checkbox"/> 否 <input type="checkbox"/> 不确定
	12. 本地块内是否有遗留的危险废物堆存? (仅针对关闭企业提问) <input type="checkbox"/> 是 <input checked="" type="checkbox"/> 否 <input type="checkbox"/> 不确定
	13. 本地块内土壤是否曾受到过污染? <input type="checkbox"/> 是 <input checked="" type="checkbox"/> 否 <input type="checkbox"/> 不确定
	14. 本地块内地下水是否曾受到过污染? <input type="checkbox"/> 是 <input checked="" type="checkbox"/> 否 <input type="checkbox"/> 不确定
	15. 本地块周边 1km 范围内是否有幼儿园、学校、居民区、医院、自然保护区、农田、集中式饮用水水源地、饮用水井、地表水体等敏感用地? <input checked="" type="checkbox"/> 是 <input type="checkbox"/> 否 <input type="checkbox"/> 不确定 若选是, 敏感用地类型是什么? 距离有多远? 居民区, 20m 若有农田, 种植农作物种类是什么?
	16. 本地块周边1km范围内是否有水井? <input checked="" type="checkbox"/> 是 <input type="checkbox"/> 否 <input type="checkbox"/> 不确定 若选是, 请描述水井的位置 距离有多远? 西侧 120m 水井的用途? 是否发生过水体混浊、颜色或气味异常等现象? <input type="checkbox"/> 是 <input type="checkbox"/> 否 <input checked="" type="checkbox"/> 不确定 是否观察到水体中有油状物质? <input type="checkbox"/> 是 <input checked="" type="checkbox"/> 否 <input type="checkbox"/> 不确定
	17. 本企业地块内是否曾开展过土壤环境调查监测工作? <input type="checkbox"/> 是 <input checked="" type="checkbox"/> 否 <input type="checkbox"/> 不确定 是否曾开展过地下水环境调查监测工作? <input type="checkbox"/> 是 <input checked="" type="checkbox"/> 否 <input type="checkbox"/> 不确定 是否开展过场地环境调查评估工作? <input checked="" type="checkbox"/> 是 ( <input type="checkbox"/> 正在开展 <input type="checkbox"/> 已经完成 ) <input type="checkbox"/> 否 <input type="checkbox"/> 不确定
	18. 其他土壤或地下水污染相关疑问。 无



### 人员访谈记录表

访谈人员	姓名	张明龙	联系电话	15024745722
	单位	内蒙古高原环保科技有限公司	日期	2022年6月13日
受访人员	受访对象类型	<input type="checkbox"/> 土地使用者 <input type="checkbox"/> 企业管理人员 <input type="checkbox"/> 企业员工 <input type="checkbox"/> 政府管理人员 <input type="checkbox"/> 环保部门管理人员 <input type="checkbox"/> 地块周边区域工作人员或居民		
	姓名	高立	联系电话	15849078792
	职务	安全员	工作年限	9
	受访单位	满洲里元力活性炭		

访谈问题	1. 本地块历史上是否有其他工业企业存在? <input type="checkbox"/> 是 <input type="checkbox"/> 否 <input checked="" type="checkbox"/> 不确定若选是, 企业名称是什么? 起止时间是    年    至    年
	2. 本地块内目前职工人数是多少? (仅针对在产企业提问)    125
	3. 本地块内是否有任何正规或非正规的工业固体废物堆放场? <input type="checkbox"/> 正规 <input type="checkbox"/> 非正规 <input checked="" type="checkbox"/> 无 <input type="checkbox"/> 不确定 若选是, 堆放场在哪? 堆放什么废弃物?
	4. 本地块内是否有工业废水排放沟渠或渗坑? <input type="checkbox"/> 是 <input checked="" type="checkbox"/> 否 <input type="checkbox"/> 不确定 若选是, 排放沟渠的材料是什么? 是否有无硬化或防渗的情况?
	5. 本地块内是否有产品、原辅材料、油品的地下储罐或地下输送管道? <input type="checkbox"/> 是 <input checked="" type="checkbox"/> 否 <input type="checkbox"/> 不确定 若选是, 是否发生过泄漏? <input type="checkbox"/> 是 (发生过    次) <input checked="" type="checkbox"/> 否 <input type="checkbox"/> 不确定
	6. 本地块内是否有工业废水的地下输送管道或储存池? <input type="checkbox"/> 是 <input checked="" type="checkbox"/> 否 <input type="checkbox"/> 不确定 若选是, 是否发生过泄漏? <input type="checkbox"/> 是 (发生过    次) <input type="checkbox"/> 否 <input type="checkbox"/> 不确定
	7. 本地块内是否曾发生过化学品泄漏事故? 或是否曾发生过其他环境污染事故? <input type="checkbox"/> 是 (发生过    次) <input checked="" type="checkbox"/> 否 <input type="checkbox"/> 不确定 本地块周边邻近地块是否曾发生过化学品泄漏事故? 或是否曾发生过其他环境污染事故? <input type="checkbox"/> 是 (发生过    次) <input checked="" type="checkbox"/> 否 <input type="checkbox"/> 不确定

访谈问题	8. 是否有废气排放? <input checked="" type="checkbox"/> 是 <input type="checkbox"/> 否 <input type="checkbox"/> 不确定 是否有废气在线监测装置? <input checked="" type="checkbox"/> 是 <input type="checkbox"/> 否 <input type="checkbox"/> 不确定 是否有废气治理设施? <input checked="" type="checkbox"/> 是 <input type="checkbox"/> 否 <input type="checkbox"/> 不确定
	9. 是否有工业废水产生? <input type="checkbox"/> 是 <input checked="" type="checkbox"/> 否 <input type="checkbox"/> 不确定 是否有废水在线监测装置? <input type="checkbox"/> 是 <input type="checkbox"/> 否 <input type="checkbox"/> 不确定 是否有废水治理设施? <input type="checkbox"/> 是 <input type="checkbox"/> 否 <input type="checkbox"/> 不确定
	10. 本地块内是否曾闻到过由土壤散发的异常气味? <input type="checkbox"/> 是 <input checked="" type="checkbox"/> 否 <input type="checkbox"/> 不确定
	11. 本地块内危险废物是否曾自行利用处置? <input type="checkbox"/> 是 <input checked="" type="checkbox"/> 否 <input type="checkbox"/> 不确定
	12. 本地块内是否有遗留的危险废物堆存? (仅针对关闭企业提问) <input type="checkbox"/> 是 <input checked="" type="checkbox"/> 否 <input type="checkbox"/> 不确定
	13. 本地块内土壤是否曾受到过污染? <input type="checkbox"/> 是 <input checked="" type="checkbox"/> 否 <input type="checkbox"/> 不确定
	14. 本地块内地下水是否曾受到过污染? <input type="checkbox"/> 是 <input checked="" type="checkbox"/> 否 <input type="checkbox"/> 不确定
	15. 本地块周边 1km 范围内是否有幼儿园、学校、居民区、医院、自然保护区、农田、集中式饮用水水源地、饮用水井、地表水体等敏感用地? <input type="checkbox"/> 是 <input checked="" type="checkbox"/> 否 <input type="checkbox"/> 不确定 若选是, 敏感用地类型是什么? 距离有多远? 居民 100m 若有农田, 种植农作物种类是什么?
	16. 本地块周边1km范围内是否有水井? <input checked="" type="checkbox"/> 是 <input type="checkbox"/> 否 <input type="checkbox"/> 不确定 若选是, 请描述水井的位置 西 距离有多远? 200m 水井的用途? 居民饮用 是否发生过水体混浊、颜色或气味异常等现象? <input type="checkbox"/> 是 <input type="checkbox"/> 否 <input checked="" type="checkbox"/> 不确定 是否观察到水体中有油状物质? <input type="checkbox"/> 是 <input checked="" type="checkbox"/> 否 <input type="checkbox"/> 不确定
	17. 本企业地块内是否曾开展过土壤环境调查监测工作? <input type="checkbox"/> 是 <input checked="" type="checkbox"/> 否 <input type="checkbox"/> 不确定 是否曾开展过地下水环境调查监测工作? <input type="checkbox"/> 是 <input checked="" type="checkbox"/> 否 <input type="checkbox"/> 不确定 是否开展过场地环境调查评估工作? <input type="checkbox"/> 是 ( <input checked="" type="checkbox"/> 正在开展 <input type="checkbox"/> 已经完成) <input type="checkbox"/> 否 <input type="checkbox"/> 不确定
	18. 其他土壤或地下水污染相关疑问。  无

### 人员访谈记录表

访谈人员	姓名	张刚立	联系电话	1504941722
	单位	内蒙古元力环保科技有限公司	日期	2022年6月13日
受访人员	受访对象类型	<input type="checkbox"/> 土地使用者 <input type="checkbox"/> 企业管理人员 <input type="checkbox"/> 企业员工 <input type="checkbox"/> 政府管理人员 <input type="checkbox"/> 环保部门管理人员 <input type="checkbox"/> 地块周边区域工作人员或居民		
	姓名	崔燕	联系电话	15947105958
	职务	副经理	工作年限	12年
	受访单位	满洲里元力活性炭		

访谈问题	1. 本地块历史上是否有其他工业企业存在? <input type="checkbox"/> 是 <input checked="" type="checkbox"/> 否 <input type="checkbox"/> 不确定若选是, 企业名称是什么? 起止时间是 年 至 年
	2. 本地块内目前职工人数是多少? (仅针对在产企业提问) 125人
	3. 本地块内是否有任何正规或非正规的工业固体废物堆放场? <input type="checkbox"/> 正规 <input type="checkbox"/> 非正规 <input checked="" type="checkbox"/> 无 <input type="checkbox"/> 不确定 若选是, 堆放场在哪? 堆放什么废弃物?
	4. 本地块内是否有工业废水排放沟渠或渗坑? <input type="checkbox"/> 是 <input checked="" type="checkbox"/> 否 <input type="checkbox"/> 不确定 若选是, 排放沟渠的材料是什么? 是否有无硬化或防渗的情况?
	5. 本地块内是否有产品、原辅材料、油品的地下储罐或地下输送管道? <input checked="" type="checkbox"/> 是 <input type="checkbox"/> 否 <input type="checkbox"/> 不确定 若选是, 是否发生过泄漏? <input type="checkbox"/> 是 (发生过 次) <input checked="" type="checkbox"/> 否 <input type="checkbox"/> 不确定
	6. 本地块内是否有工业废水的地下输送管道或储存池? <input type="checkbox"/> 是 <input checked="" type="checkbox"/> 否 <input type="checkbox"/> 不确定 若选是, 是否发生过泄漏? <input type="checkbox"/> 是 (发生过 次) <input type="checkbox"/> 否 <input type="checkbox"/> 不确定
	7. 本地块内是否曾发生过化学品泄漏事故? 或是曾发生过其他环境污染事故? <input type="checkbox"/> 是 (发生过 次) <input checked="" type="checkbox"/> 否 <input type="checkbox"/> 不确定 本地块周边邻近地块是否曾发生过化学品泄漏事故? 或是曾发生过其他环境污染事故? <input type="checkbox"/> 是 (发生过 次) <input type="checkbox"/> 否 <input type="checkbox"/> 不确定



访谈问题	8. 是否有废气排放? <input checked="" type="checkbox"/> 是 <input type="checkbox"/> 否 <input type="checkbox"/> 不确定 是否有废气在线监测装置? <input checked="" type="checkbox"/> 是 <input type="checkbox"/> 否 <input type="checkbox"/> 不确定 是否有废气治理设施? <input checked="" type="checkbox"/> 是 <input type="checkbox"/> 否 <input type="checkbox"/> 不确定
	9. 是否有工业废水产生? <input type="checkbox"/> 是 <input checked="" type="checkbox"/> 否 <input type="checkbox"/> 不确定 是否有废水在线监测装置? <input type="checkbox"/> 是 <input type="checkbox"/> 否 <input type="checkbox"/> 不确定 是否有废水治理设施? <input type="checkbox"/> 是 <input type="checkbox"/> 否 <input type="checkbox"/> 不确定
	10. 本地块内是否曾闻到过由土壤散发的异常气味? <input type="checkbox"/> 是 <input checked="" type="checkbox"/> 否 <input type="checkbox"/> 不确定
	11. 本地块内危险废物是否曾自行利用处置? <input type="checkbox"/> 是 <input checked="" type="checkbox"/> 否 <input type="checkbox"/> 不确定
	12. 本地块内是否有遗留的危险废物堆存? (仅针对关闭企业提问) <input type="checkbox"/> 是 <input checked="" type="checkbox"/> 否 <input type="checkbox"/> 不确定
	13. 本地块内土壤是否曾受到过污染? <input type="checkbox"/> 是 <input checked="" type="checkbox"/> 否 <input type="checkbox"/> 不确定
	14. 本地块内地下水是否曾受到过污染? <input type="checkbox"/> 是 <input checked="" type="checkbox"/> 否 <input type="checkbox"/> 不确定
	15. 本地块周边 1km 范围内是否有幼儿园、学校、居民区、医院、自然保护区、农田、集中式饮用水源地、饮用水井、地表水体等敏感用地? <input type="checkbox"/> 是 <input checked="" type="checkbox"/> 否 <input type="checkbox"/> 不确定 若选是, 敏感用地类型是什么? 距离有多远? 100米 若有农田, 种植农作物种类是什么?
	16. 本地块周边1km范围内是否有水井? <input checked="" type="checkbox"/> 是 <input type="checkbox"/> 否 <input type="checkbox"/> 不确定 若选是, 请描述水井的位置 无 距离有多远? 100米 水井的用途? 是否发生过水体混浊、颜色或气味异常等现象? <input type="checkbox"/> 是 <input type="checkbox"/> 否 <input checked="" type="checkbox"/> 不确定 是否观察到水体中有油状物质? <input type="checkbox"/> 是 <input checked="" type="checkbox"/> 否 <input type="checkbox"/> 不确定
	17. 本企业地块内是否曾开展过土壤环境调查监测工作? <input type="checkbox"/> 是 <input checked="" type="checkbox"/> 否 <input type="checkbox"/> 不确定 是否曾开展过地下水环境调查监测工作? <input type="checkbox"/> 是 <input checked="" type="checkbox"/> 否 <input type="checkbox"/> 不确定 是否开展过场地环境调查评估工作? <input checked="" type="checkbox"/> 是 ( <input checked="" type="checkbox"/> 正在开展 <input type="checkbox"/> 已经完成) <input type="checkbox"/> 否 <input type="checkbox"/> 不确定
	18. 其他土壤或地下水污染相关疑问。  无

人员访谈记录表

访谈人员	姓名	张明远	联系电话	15024945722
	单位	内蒙古元力环保科技有限公司	日期	2022年6月13日
受访人员	受访对象类型	<input type="checkbox"/> 土地使用者 <input type="checkbox"/> 企业管理人员 <input type="checkbox"/> 企业员工 <input type="checkbox"/> 政府管理人员 <input type="checkbox"/> 环保部门管理人员 <input type="checkbox"/> 地块周边区域工作人员或居民		
	姓名	李强	联系电话	15104999345
	职务	安环部经理	工作年限	12
	受访单位	满洲里元力活性炭有限公司		

访谈问题	1. 本地块历史上是否有其他工业企业存在? 是, 企业名称是什么? 起止时间是      年至      年	<input type="checkbox"/> 是 <input checked="" type="checkbox"/> 否 <input type="checkbox"/> 不确定若选
	2. 本地块内目前职工人数是多少? (仅针对在产企业提问)	125
	3. 本地块内是否有任何正规或非正规的工业固体废物堆放场? 若选是, 堆放场在哪? 堆放什么废弃物?	<input type="checkbox"/> 正规 <input type="checkbox"/> 非正规 <input checked="" type="checkbox"/> 无 <input type="checkbox"/> 不确定
	4. 本地块内是否有工业废水排放沟渠或渗坑? 若选是, 排放沟渠的材料是什么? 是否有无硬化或防渗的情况?	<input type="checkbox"/> 是 <input checked="" type="checkbox"/> 否 <input type="checkbox"/> 不确定
	5. 本地块内是否有产品、原辅材料、油品的地下储罐或地下输送管道? 若选是, 是否发生过泄漏? <input type="checkbox"/> 是 (发生过      次) <input checked="" type="checkbox"/> 否 <input type="checkbox"/> 不确定	
	6. 本地块内是否有工业废水的地下输送管道或储存池? 若选是, 是否发生过泄漏? <input type="checkbox"/> 是 (发生过      次) <input type="checkbox"/> 否 <input type="checkbox"/> 不确定	
	7. 本地块内是否曾发生过化学品泄漏事故? 或是否曾发生过其他环境污染事故? <input type="checkbox"/> 是 (发生过      次) <input checked="" type="checkbox"/> 否 <input type="checkbox"/> 不确定 本地块周边邻近地块是否曾发生过化学品泄漏事故? 或是否曾发生过其他环境污染事故? <input type="checkbox"/> 是 (发生过      次) <input type="checkbox"/> 否 <input type="checkbox"/> 不确定	

访谈问题	8. 是否有废气排放? <input checked="" type="checkbox"/> 是 <input type="checkbox"/> 否 <input type="checkbox"/> 不确定 是否有废气在线监测装置? <input checked="" type="checkbox"/> 是 <input type="checkbox"/> 否 <input type="checkbox"/> 不确定 是否有废气治理设施? <input checked="" type="checkbox"/> 是 <input type="checkbox"/> 否 <input type="checkbox"/> 不确定
	9. 是否有工业废水产生? <input type="checkbox"/> 是 <input checked="" type="checkbox"/> 否 <input type="checkbox"/> 不确定 是否有废水在线监测装置? <input type="checkbox"/> 是 <input type="checkbox"/> 否 <input type="checkbox"/> 不确定 是否有废水治理设施? <input type="checkbox"/> 是 <input type="checkbox"/> 否 <input type="checkbox"/> 不确定
	10. 本地块内是否曾闻到过由土壤散发的异常气味? <input type="checkbox"/> 是 <input checked="" type="checkbox"/> 否 <input type="checkbox"/> 不确定
	11. 本地块内危险废物是否曾自行利用处置? <input type="checkbox"/> 是 <input checked="" type="checkbox"/> 否 <input type="checkbox"/> 不确定
	12. 本地块内是否有遗留的危险废物堆存? (仅针对关闭企业提问) <input type="checkbox"/> 是 <input checked="" type="checkbox"/> 否 <input type="checkbox"/> 不确定
	13. 本地块内土壤是否曾受到过污染? <input type="checkbox"/> 是 <input checked="" type="checkbox"/> 否 <input type="checkbox"/> 不确定
	14. 本地块内地下水是否曾受到过污染? <input type="checkbox"/> 是 <input checked="" type="checkbox"/> 否 <input type="checkbox"/> 不确定
	15. 本地块周边 1km 范围内是否有幼儿园、学校、居民区、医院、自然保护区、农田、集中式饮用水水源地、饮用水井、地表水体等敏感用地? <input checked="" type="checkbox"/> 是 <input type="checkbox"/> 否 <input type="checkbox"/> 不确定 若选是, 敏感用地类型是什么? 距离有多远? 居民区 100m 若有农田, 种植农作物种类是什么?
	16. 本地块周边1km范围内是否有水井? <input checked="" type="checkbox"/> 是 <input type="checkbox"/> 否 <input type="checkbox"/> 不确定 若选是, 请描述水井的位置 西 距离有多远? 100m 水井的用途? 居民饮用水 是否发生过水体混浊、颜色或气味异常等现象? <input type="checkbox"/> 是 <input type="checkbox"/> 否 <input checked="" type="checkbox"/> 不确定 是否观察到水体中有油状物质? <input type="checkbox"/> 是 <input checked="" type="checkbox"/> 否 <input type="checkbox"/> 不确定
	17. 本企业地块内是否曾开展过土壤环境调查监测工作? <input type="checkbox"/> 是 <input checked="" type="checkbox"/> 否 <input type="checkbox"/> 不确定 是否曾开展过地下水环境调查监测工作? <input type="checkbox"/> 是 <input checked="" type="checkbox"/> 否 <input type="checkbox"/> 不确定 是否开展过场地环境调查评估工作? <input type="checkbox"/> 是 <input checked="" type="checkbox"/> 正在开展 <input type="checkbox"/> 已经完成) <input type="checkbox"/> 否 <input type="checkbox"/> 不确定
	18. 其他土壤或地下水污染相关疑问。 无



### 人员访谈记录表

访谈人员	姓名	张羽龙	联系电话	15024945722
	单位	内蒙古天厚环保科技有 限公司	日期	2022年8月13日
受访人员	受访对象 类型	<input type="checkbox"/> 土地使用者 <input type="checkbox"/> 企业管理人员 <input checked="" type="checkbox"/> 企业员工 <input type="checkbox"/> 政府管理人员 <input type="checkbox"/> 环保部门管理人员 <input type="checkbox"/> 地块周边区域工作人员或居民		
	姓名	王静	联系电话	13789606403
	职务	化验员	工作年限	9年
	受访单位	满洲里元力活性炭有限公司		

访谈问题	1. 本地块历史上是否有其他工业企业存在? <input type="checkbox"/> 是 <input checked="" type="checkbox"/> 否 <input type="checkbox"/> 不确定若选是, 企业名称是什么? 起止时间是 年 至 年
	2. 本地块内目前职工人数是多少? (仅针对在产企业提问) 125人
	3. 本地块内是否有任何正规或非正规的工业固体废物堆放场? <input type="checkbox"/> 正规 <input type="checkbox"/> 非正规 <input checked="" type="checkbox"/> 无 <input type="checkbox"/> 不确定 若选是, 堆放场在哪? 堆放什么废弃物?
	4. 本地块内是否有工业废水排放沟渠或渗坑? <input type="checkbox"/> 是 <input checked="" type="checkbox"/> 否 <input type="checkbox"/> 不确定 若选是, 排放沟渠的材料是什么? 是否有无硬化或防渗的情况?
	5. 本地块内是否有产品、原辅材料、油品的地下储罐或地下输送管道? <input checked="" type="checkbox"/> 是 <input type="checkbox"/> 否 <input type="checkbox"/> 不确定 若选是, 是否发生过泄漏? <input type="checkbox"/> 是 (发生过 次) <input checked="" type="checkbox"/> 否 <input type="checkbox"/> 不确定
	6. 本地块内是否有工业废水的地下输送管道或储存池? <input type="checkbox"/> 是 <input checked="" type="checkbox"/> 否 <input type="checkbox"/> 不确定 若选是, 是否发生过泄漏? <input type="checkbox"/> 是 (发生过 次) <input type="checkbox"/> 否 <input type="checkbox"/> 不确定
	7. 本地块内是否曾发生过化学品泄漏事故? 或是否曾发生过其他环境污染事故? <input type="checkbox"/> 是 (发生过 次) <input checked="" type="checkbox"/> 否 <input type="checkbox"/> 不确定 本地块周边邻近地块是否曾发生过化学品泄漏事故? 或是否曾发生过其他环境污染事故? <input type="checkbox"/> 是 (发生过 次) <input type="checkbox"/> 否 <input type="checkbox"/> 不确定

访谈问题	8. 是否有废气排放? <input checked="" type="checkbox"/> 是 <input type="checkbox"/> 否 <input type="checkbox"/> 不确定
	是否有废气在线监测装置? <input checked="" type="checkbox"/> 是 <input type="checkbox"/> 否 <input type="checkbox"/> 不确定
	是否有废气治理设施? <input checked="" type="checkbox"/> 是 <input type="checkbox"/> 否 <input type="checkbox"/> 不确定
	9. 是否有工业废水产生? <input type="checkbox"/> 是 <input checked="" type="checkbox"/> 否 <input type="checkbox"/> 不确定
	是否有废水在线监测装置? <input type="checkbox"/> 是 <input type="checkbox"/> 否 <input type="checkbox"/> 不确定
	是否有废水治理设施? <input type="checkbox"/> 是 <input type="checkbox"/> 否 <input type="checkbox"/> 不确定
	10. 本地块内是否曾闻到过由土壤散发的异常气味? <input type="checkbox"/> 是 <input checked="" type="checkbox"/> 否 <input type="checkbox"/> 不确定
	11. 本地块内危险废物是否曾自行利用处置? <input type="checkbox"/> 是 <input checked="" type="checkbox"/> 否 <input type="checkbox"/> 不确定
	12. 本地块内是否有遗留的危险废物堆存? (仅针对关闭企业提问) <input type="checkbox"/> 是 <input type="checkbox"/> 否 <input type="checkbox"/> 不确定
	13. 本地块内土壤是否曾受到过污染? <input type="checkbox"/> 是 <input checked="" type="checkbox"/> 否 <input type="checkbox"/> 不确定
	14. 本地块内地下水是否曾受到过污染? <input type="checkbox"/> 是 <input checked="" type="checkbox"/> 否 <input type="checkbox"/> 不确定
	15. 本地块周边 1km 范围内是否有幼儿园、学校、居民区、医院、自然保护区、农田、集中式饮用水源地、饮用水井、地表水体等敏感用地? <input checked="" type="checkbox"/> 是 <input type="checkbox"/> 否 <input type="checkbox"/> 不确定 若选是, 敏感用地类型是什么? 距离有多远? 居民区, 100m. 若有农田, 种植农作物种类是什么?
	16. 本地块周边1km范围内是否有水井? <input checked="" type="checkbox"/> 是 <input type="checkbox"/> 否 <input type="checkbox"/> 不确定 若选是, 请描述水井的位置 距离有多远? 距. 100m. 水井的用途? 灌溉明水. 是否发生过水体混浊、颜色或气味异常等现象? <input type="checkbox"/> 是 <input type="checkbox"/> 否 <input checked="" type="checkbox"/> 不确定 是否观察到水体中有油状物质? <input type="checkbox"/> 是 <input checked="" type="checkbox"/> 否 <input type="checkbox"/> 不确定
	17. 本企业地块内是否曾开展过土壤环境调查监测工作? <input type="checkbox"/> 是 <input checked="" type="checkbox"/> 否 <input type="checkbox"/> 不确定 是否曾开展过地下水环境调查监测工作? <input type="checkbox"/> 是 <input checked="" type="checkbox"/> 否 <input type="checkbox"/> 不确定 是否开展过场地环境调查评估工作? <input checked="" type="checkbox"/> 是 ( <input checked="" type="checkbox"/> 正在开展 <input type="checkbox"/> 已经完成) <input type="checkbox"/> 否 <input type="checkbox"/> 不确定
	18. 其他土壤或地下水污染相关疑问。  无。

### 人员访谈记录表

访谈人员	姓名	张明松	联系电话	1504945722
	单位	内蒙古元力环保科技有 限公司	日期	2022年6月13日
受访人员	受访对象 类型	<input type="checkbox"/> 土地使用者 <input type="checkbox"/> 企业管理人员 <input checked="" type="checkbox"/> 企业员工 <input type="checkbox"/> 政府管理人员 <input type="checkbox"/> 环保部门管理人员 <input type="checkbox"/> 地块周边区域工作人员或居民		
	姓名	刘林菊	联系电话	15734883326
	职务	文员	工作年限	10
	受访单位	满洲里元力活性炭有限公司		

访谈问题	1. 本地块历史上是否有其他工业企业存在？ 是，企业名称是什么？ 起止时间是      年至      年 <input type="checkbox"/> 是 <input checked="" type="checkbox"/> 否 <input type="checkbox"/> 不确定若选
	2. 本地块内目前职工人数是多少？（仅针对在产企业提问） 125
	3. 本地块内是否有任何正规或非正规的工业固体废物堆放场？ 若选是，堆放场在哪？ 堆放什么废弃物？ <input type="checkbox"/> 正规 <input type="checkbox"/> 非正规 <input checked="" type="checkbox"/> 无 <input type="checkbox"/> 不确定
	4. 本地块内是否有工业废水排放沟渠或渗坑？ 若选是，排放沟渠的材料是什么？ 是否有无硬化或防渗的情况？ <input type="checkbox"/> 是 <input checked="" type="checkbox"/> 否 <input type="checkbox"/> 不确定
	5. 本地块内是否有产品、原辅材料、油品的地下储罐或地下输送管道？ <input checked="" type="checkbox"/> 是 <input type="checkbox"/> 否 <input type="checkbox"/> 不确定 若选是，是否发生过泄漏？ <input type="checkbox"/> 是（发生过      次） <input checked="" type="checkbox"/> 否 <input type="checkbox"/> 不确定
	6. 本地块内是否有工业废水的地下输送管道或储存池？ 若选是，是否发生过泄漏？ <input type="checkbox"/> 是（发生过      次） <input checked="" type="checkbox"/> 否 <input type="checkbox"/> 不确定
	7. 本地块内是否曾发生过化学品泄漏事故？或是否曾发生过其他环境污染事故？ <input type="checkbox"/> 是（发生过      次） <input checked="" type="checkbox"/> 否 <input type="checkbox"/> 不确定 本地块周边邻近地块是否曾发生过化学品泄漏事故？或是否曾发生过其他环境污染事故？ <input type="checkbox"/> 是（发生过      次） <input type="checkbox"/> 否 <input type="checkbox"/> 不确定



访谈问题	8. 是否有废气排放? <input checked="" type="checkbox"/> 是 <input type="checkbox"/> 否 <input type="checkbox"/> 不确定 是否有废气在线监测装置? <input checked="" type="checkbox"/> 是 <input type="checkbox"/> 否 <input type="checkbox"/> 不确定 是否有废气治理设施? <input checked="" type="checkbox"/> 是 <input type="checkbox"/> 否 <input type="checkbox"/> 不确定
	9. 是否有工业废水产生? <input type="checkbox"/> 是 <input checked="" type="checkbox"/> 否 <input type="checkbox"/> 不确定 是否有废水在线监测装置? <input type="checkbox"/> 是 <input type="checkbox"/> 否 <input type="checkbox"/> 不确定 是否有废水治理设施? <input type="checkbox"/> 是 <input type="checkbox"/> 否 <input type="checkbox"/> 不确定
	10. 本地块内是否曾闻到过由土壤散发的异常气味? <input type="checkbox"/> 是 <input checked="" type="checkbox"/> 否 <input type="checkbox"/> 不确定
	11. 本地块内危险废物是否曾自行利用处置? <input type="checkbox"/> 是 <input checked="" type="checkbox"/> 否 <input type="checkbox"/> 不确定
	12. 本地块内是否有遗留的危险废物堆存? (仅针对关闭企业提问) <input type="checkbox"/> 是 <input checked="" type="checkbox"/> 否 <input type="checkbox"/> 不确定
	13. 本地块内土壤是否曾受到过污染? <input type="checkbox"/> 是 <input checked="" type="checkbox"/> 否 <input type="checkbox"/> 不确定
	14. 本地块内地下水是否曾受到过污染? <input type="checkbox"/> 是 <input checked="" type="checkbox"/> 否 <input type="checkbox"/> 不确定
	15. 本地块周边 1km 范围内是否有幼儿园、学校、居民区、医院、自然保护区、农田、集中式饮用水水源地、饮用水井、地表水体等敏感用地? <input checked="" type="checkbox"/> 是 <input type="checkbox"/> 否 <input type="checkbox"/> 不确定 若选是, 敏感用地类型是什么? 距离有多远? 100米 若有农田, 种植农作物种类是什么?
	16. 本地块周边1km范围内是否有水井? <input checked="" type="checkbox"/> 是 <input type="checkbox"/> 否 <input type="checkbox"/> 不确定 若选是, 请描述水井的位置 西 距离有多远? 100米 水井的用途? 是否发生过水体混浊、颜色或气味异常等现象? <input type="checkbox"/> 是 <input type="checkbox"/> 否 <input type="checkbox"/> 不确定 是否观察到水体中有油状物质? <input type="checkbox"/> 是 <input checked="" type="checkbox"/> 否 <input type="checkbox"/> 不确定
	17. 本企业地块内是否曾开展过土壤环境调查监测工作? <input type="checkbox"/> 是 <input checked="" type="checkbox"/> 否 <input type="checkbox"/> 不确定 是否曾开展过地下水环境调查监测工作? <input type="checkbox"/> 是 <input checked="" type="checkbox"/> 否 <input type="checkbox"/> 不确定 是否开展过场地环境调查评估工作? <input type="checkbox"/> 是 ( <input checked="" type="checkbox"/> 正在开展 <input type="checkbox"/> 已经完成) <input type="checkbox"/> 否 <input type="checkbox"/> 不确定
	18. 其他土壤或地下水污染相关疑问。 无

### 人员访谈记录表

访谈人员	姓名	张明龙	联系电话	15024845722
	单位	内蒙古元力环保材料有限公司	日期	2022年6月13日
受访人员	受访对象类型	<input type="checkbox"/> 土地使用者 <input type="checkbox"/> 企业管理人员 <input checked="" type="checkbox"/> 企业员工 <input type="checkbox"/> 政府管理人员 <input type="checkbox"/> 环保部门管理人员 <input type="checkbox"/> 地块周边区域工作人员或居民		
	姓名	李涵燕	联系电话	13789709347
	职务	仓管员	工作年限	6年
	受访单位	满洲里元力活性炭		

访谈问题	1. 本地块历史上是否有其他工业企业存在? <input type="checkbox"/> 是 <input checked="" type="checkbox"/> 否 <input type="checkbox"/> 不确定若选是, 企业名称是什么? 起止时间是 年 至 年
	2. 本地块内目前职工人数是多少? (仅针对在产企业提问) 125人
	3. 本地块内是否有任何正规或非正规的工业固体废物堆放场? <input type="checkbox"/> 正规 <input type="checkbox"/> 非正规 <input checked="" type="checkbox"/> 无 <input type="checkbox"/> 不确定 若选是, 堆放场在哪? 堆放什么废弃物?
	4. 本地块内是否有工业废水排放沟渠或渗坑? <input type="checkbox"/> 是 <input checked="" type="checkbox"/> 否 <input type="checkbox"/> 不确定 若选是, 排放沟渠的材料是什么? 是否有无硬化或防渗的情况?
	5. 本地块内是否有产品、原辅材料、油品的地下储罐或地下输送管道? <input checked="" type="checkbox"/> 是 <input type="checkbox"/> 否 <input type="checkbox"/> 不确定 若选是, 是否发生过泄漏? <input type="checkbox"/> 是 (发生过 次) <input checked="" type="checkbox"/> 否 <input type="checkbox"/> 不确定
	6. 本地块内是否有工业废水的地下输送管道或储存池? <input type="checkbox"/> 是 <input checked="" type="checkbox"/> 否 <input type="checkbox"/> 不确定 若选是, 是否发生过泄漏? <input type="checkbox"/> 是 (发生过 次) <input type="checkbox"/> 否 <input type="checkbox"/> 不确定
	7. 本地块内是否曾发生过化学品泄漏事故? 或是否曾发生过其他环境污染事故? <input type="checkbox"/> 是 (发生过 次) <input checked="" type="checkbox"/> 否 <input type="checkbox"/> 不确定 本地块周边邻近地块是否曾发生过化学品泄漏事故? 或是否曾发生过其他环境污染事故? <input type="checkbox"/> 是 (发生过 次) <input type="checkbox"/> 否 <input type="checkbox"/> 不确定

## 6.6关于更新呼伦贝尔市2022年土壤污染重点监管单位名录的通知

### 呼伦贝尔市生态环境局 ᠬᠤᠯᠡᠨᠪᠡᠯᠦᠰᠢ ᠰᠡᠬᠡᠨᠠᠭᠢ ᠰᠡᠬᠡᠨᠠᠭᠢ ᠰᠡᠬᠡᠨᠠᠭᠢ ᠰᠡᠬᠡᠨᠠᠭᠢ ᠰᠡᠬᠡᠨᠠᠭᠢ

2022009

#### 关于更新呼伦贝尔市 2022年土壤污染重点监管单位名录的通知

各分局、各有关单位：

为贯彻落实《中华人民共和国土壤污染防治法》、《内蒙古自治区土壤污染防治条例》、《土壤污染防治行动计划》，市生态环境局结合企业历年监测结果，对全市土壤环境重点监管单位名录进行了更新，现将2022年土壤污染重点监管单位名录印发给你们，并就有关工作要求如下：

一、列入名录中的企业应严格按照自治区生态环境厅《关于加强土壤污染重点监管单位环境监管的通知》（内政办〔2021〕107号）和呼伦贝尔市生态环境局《关于加强土壤污染重点监管单位环境管理的通知》（2021020）要求，履行相关法律义务。

二、列入名录中的企业应严格按照生态环境部《工业企业土壤和地下水自行监测技术指南（试行）》（HJ1209-2021）要求开展土壤及地下水自行监测，并按照“附录D”大纲编制2022年土壤及地下水自行监测报告，于2022年10月底前将自行监测报告



报市生态环境局及旗市区生态环境分局备案并向社会公开。

我局将对企业自行监测报告进行审核，对报告质量、格式等不符合规定的，将要求企业重新修改完善，并按照《中华人民共和国土壤污染防治法》第八十六条规定，对土壤污染重点监管单位未制定、实施自行监测方案，或者未将监测数据报生态环境主管部门的进行处罚。

三、列入名录中的企业如被列入“2021年土壤污染重点监管单位名录”且已完成2021年土壤污染隐患排查，2022年可不开展土壤污染隐患排查工作。2022年新纳入名录中的企业应严格按照生态环境部《重点监管单位土壤污染隐患排查指南（试行）》要求开展土壤污染隐患排查，并按照“附录B”大纲编制2022年土壤污染隐患排查报告，于2022年10月底前将土壤污染隐患排查报告报市生态环境局及旗市区生态环境分局备案。

附件：呼伦贝尔市 2022 年土壤污染重点监管单位名录

  
呼伦贝尔市生态环境局  
2022年12月9日

## 呼伦贝尔市 2022 年土壤污染 重点监管单位名录

序号	所在旗市区	企业名称	行业类别
1	阿荣旗	齐鲁制药（内蒙古）有限公司 呼伦贝尔分公司	生物化学农药制造
2		阿荣旗嘉禾糠醛有限公司	林产化学产品制造
3	牙克石市	呼伦贝尔北方药业有限公司	化学药品原料药制造
4	根河市	呼伦贝尔山金矿业有限公司 （含原黑牛王）	铅锌矿采选
5		根河市森鑫矿业开发有限责任公司	铅锌矿采选
6	额尔古纳市	额尔古纳市诚诚矿业有限责任公司	铅锌矿采选
7		额尔古纳鑫易矿业开发有限公司	铅锌矿采选
8	鄂伦春自治旗	鄂伦春自治旗国金矿业有限公司	铅锌矿采选
9	新巴尔虎右旗	内蒙古金山矿业有限公司	银矿采选
10		中国黄金集团内蒙古矿业有限公司	铜矿采选
11		新巴尔虎右旗荣达矿业有限 责任公司（一厂和三厂）	铅锌矿采选
12		呼伦贝尔查干矿业有限公司	铅锌矿采选
13		大庆油田有限责任公司呼伦贝尔分公	石油开采

		司(贝中作业区)	
14		大庆油田有限责任公司呼伦贝尔分公司(贝301作业区)	石油开采
15	新巴尔虎左旗	大庆油田有限责任公司呼伦贝尔分公司乌东作业区	石油开采
16	满洲里市	满洲里市胜天池医疗废弃物处理中心	危险废物治理
17	扎赉诺尔区	满洲里元力活性炭有限公司	林产化学产品制造
18	呼伦贝尔经济技术开发区	呼伦贝尔金新化工有限公司	氮肥制造
19		呼伦贝尔森茂环保产业有限公司	危险废物治理
20		呼伦贝尔驰宏矿业有限公司	铅锌冶炼
21		呼伦贝尔东能化工有限公司	有机化学原料制造
22	扎兰屯市	呼伦贝尔东北阜丰生物科技有限公司	味精制造
23		扎兰屯市国森矿业有限责任公司	铅锌矿采选
24		内蒙古大兴安岭浆纸有限责任公司	木竹浆制造





## 6.8 企业排污许可证

	
<h1>排污许可证</h1>	
证书编号：911507816609806308001R	
单位名称：满洲里元力活性炭有限公司	
注册地址：内蒙古自治区满洲里市扎赉诺尔区工业园区航运街 300 号	
法定代表人：冯小旺	
生产经营场所地址：内蒙古自治区满洲里市扎赉诺尔区工业园区航运街 300 号	
行业类别：林产化学产品制造，工业炉窑	
统一社会信用代码：911507816609806308	
有效期限：自 2021 年 08 月 16 日至 2026 年 08 月 15 日止	
发证机关：（盖章）呼伦贝尔市生态环境局	
发证日期：2021 年 08 月 16 日	
	
满洲里元力活性炭有限公司 呼伦贝尔市生态环境局印制	